

Capitolo 2 La mortalità generale

Introduzione

Tra i residenti nel Veneto nel 2007 si sono verificati circa 43.000 decessi, di cui il 51,8% nel sesso femminile. L'età media al decesso sfiora i 75 anni nei maschi e gli 82 nelle femmine e dal 2000 al 2007 è aumentata in modo considerevole (oltre 2 anni nei maschi; 1,7 anni nelle femmine) (tabella 2.1).

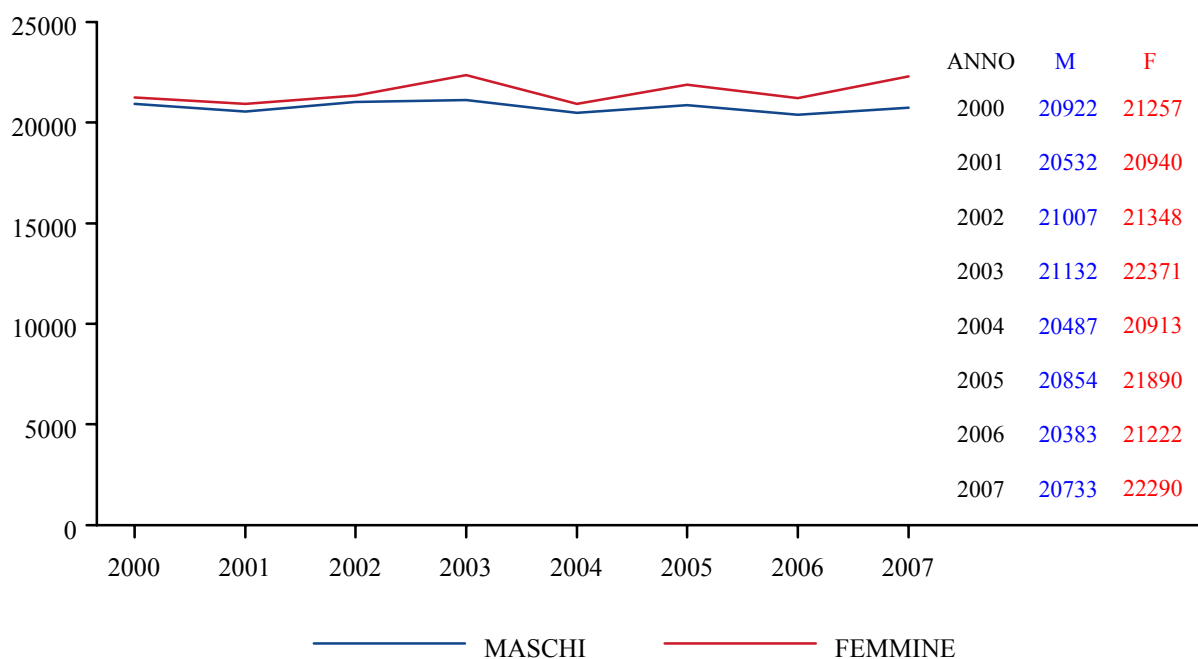
Tabella 2.1. Mortalità generale: indicatori di sintesi per sesso (tassi per 100.000). Veneto, anni 2000 e 2007.

	2000			2007		
	MASCHI	FEMMINE	TOTALE	MASCHI	FEMMINE	TOTALE
Numero di decessi	20.922	21.257	42.179	20.733	22.290	43.023
Età media al decesso	72,34	79,98	76,19	74,67	81,69	78,31
Tasso grezzo di mortalità	959,38	922,51	940,44	886,76	915,21	901,28

Andamento temporale

Negli ultimi anni il numero totale di decessi è relativamente costante, mentre si sta ampliando la differenza fra i due sessi (figura 2.1). Il 2003 è stato l'anno in cui si è registrato il maggior numero di decessi (circa 43.500, oltre 1.200 in più rispetto alla media del periodo 2000-2007): si tratta dell'eccesso di mortalità determinato dall'anomala ondata di calore dell'estate del 2003. Nell'anno successivo (2004) si è verificato un recupero: infatti si è riscontrato il valore più basso nel numero di decessi (circa 41.400).

Figura 2.1. Numero di decessi per sesso. Veneto, anni 2000-2007



Il tasso grezzo di mortalità nel 2007 è pari a 8,9 ogni 1.000 residenti nei maschi e a 9,2 ogni 1.000 residenti nelle femmine. Dal 2000 al 2007 il tasso grezzo di mortalità nei maschi è diminuito in modo importante, soprattutto dopo il 2003; nelle femmine invece il trend ha mostrato oscillazioni attorno ad un valore pressoché costante; si segnala in particolare il picco relativo all'anno 2003 (figura 2.2).

Il tasso standardizzato diretto è in notevole calo in entrambi i sessi: è passato da 13,3 per 1.000 residenti nel 2000 a 11,1 per 1.000 residenti nel 2007 nei maschi e da 7,7 per 1.000 residenti nel 2000 a 6,6 per 1.000 residenti nel 2007 nelle femmine (figura 2.3).

Figura 2.2. Tasso grezzo di mortalità per sesso (per 100.000). Veneto, anni 2000-2007.

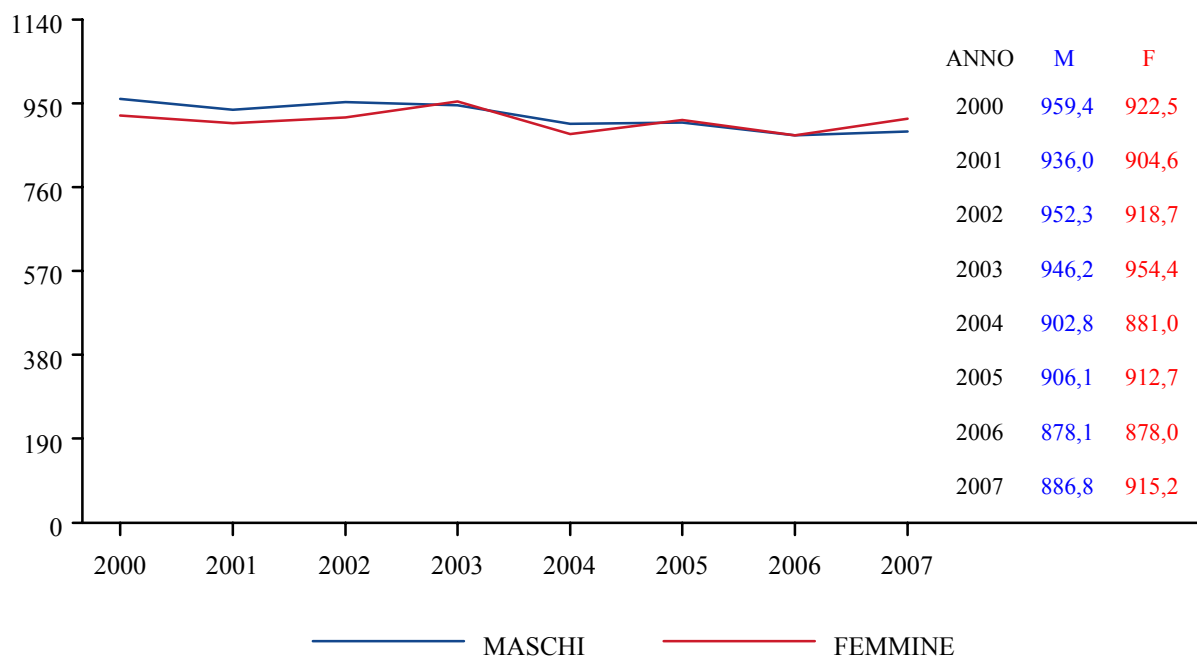
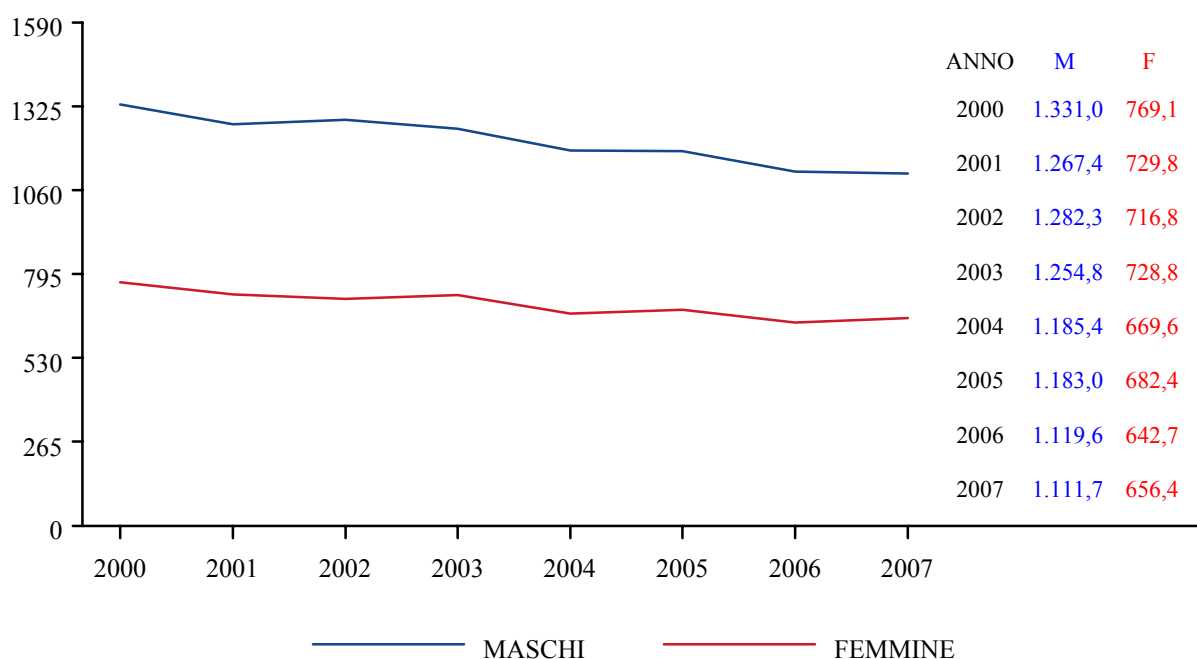


Figura 2.3. Tasso standardizzato diretto di mortalità per sesso (per 100.000). Veneto, anni 2000-2007. Popolazione standard: Veneto, 1° gennaio 2002.



Confronto per sesso, età e cause di morte

I tumori e le malattie del sistema circolatorio rappresentano le principali cause di morte in entrambi i sessi: a questi due gruppi di cause sono attribuiti circa 7 decessi ogni 10. Nei maschi il numero di decessi per tumore è superiore al numero di decessi per malattie del sistema circolatorio che, invece, nelle femmine sono il gruppo di cause più frequente (tabella 2.2).

Tabella 2.2. Numero di decessi, mortalità proporzionale e tassi grezzi di mortalità per causa (tassi per 100.000). Veneto, anno 2007.

Cause di Morte	MASCHI			FEMMINE			TOTALE		
	N	%	Tasso	N	%	Tasso	N	%	Tasso
MALATTIE INFETTIVE E PARASSITARIE	192	0,9	8,2	220	1,0	9,0	412	1,0	8,6
TBC polmonare, extrapolmonare ed esiti di TBC	18	0,1	0,8	17	0,1	0,7	35	0,1	0,7
AIDS	35	0,2	1,5	14	0,1	0,6	49	0,1	1,0
NEOPLASIE	7.677	37,0	328,3	6.036	27,1	247,8	13.713	31,9	287,3
Neoplasie maligne del cavo orale	44	0,2	1,9	20	0,1	0,8	64	0,1	1,3
Neoplasie maligne dell'esofago	198	1,0	8,5	59	0,3	2,4	257	0,6	5,4
Neoplasie maligne dello stomaco	396	1,9	16,9	315	1,4	12,9	711	1,7	14,9
Neoplasie maligne del colon-retto	898	4,3	38,4	810	3,6	33,3	1.708	4,0	35,8
Neoplasie maligne del fegato	579	2,8	24,8	272	1,2	11,2	851	2,0	17,8
Neoplasie maligne del pancreas	461	2,2	19,7	468	2,1	19,2	929	2,2	19,5
Neoplasie maligne della laringe	130	0,6	5,6	18	0,1	0,7	148	0,3	3,1
Neoplasie maligne dei bronchi e dei polmoni	2.102	10,1	89,9	694	3,1	28,5	2.796	6,5	58,6
Melanoma maligno	89	0,4	3,8	71	0,3	2,9	160	0,4	3,4
Neoplasie maligne della mammella				990	4,4	40,6	1.004	2,3	21,0
Neoplasie maligne dell'utero				190	0,9	7,8	190	0,4	4,0
Neoplasie maligne annessiali				283	1,3	11,6	283	0,7	5,9
Neoplasie maligne della prostata	489	2,4	20,9				489	1,1	10,2
Neoplasie maligne o non specificate della vescica	305	1,5	13,0	119	0,5	4,9	424	1,0	8,9
Neoplasie maligne o non specificate dell'encefalo	248	1,2	10,6	185	0,8	7,6	433	1,0	9,1
Linfomi	204	1,0	8,7	221	1,0	9,1	425	1,0	8,9
Mieloma multiplo	111	0,5	4,7	120	0,5	4,9	231	0,5	4,8
Leucemie	229	1,1	9,8	186	0,8	7,6	415	1,0	8,7
MAL. GH. ENDOCRINE E DIST. IMMUNITARI (NO AIDS)	591	2,9	25,3	813	3,6	33,4	1.404	3,3	29,4
Diabete mellito	468	2,3	20,0	624	2,8	25,6	1.092	2,5	22,9
MAL. SANGUE E ORGANI EMATOPOIETICI	58	0,3	2,5	91	0,4	3,7	149	0,3	3,1
DISTURBI PSICHICI	525	2,5	22,5	1.092	4,9	44,8	1.617	3,8	33,9
Demenza	416	2,0	17,8	970	4,4	39,8	1.386	3,2	29,0
Farmacodipendenza o abuso di droghe	37	0,2	1,6	6	0,0	0,2	43	0,1	0,9
MAL. SISTEMA NERVOSO E ORGANI DI SENSO	486	2,3	20,8	672	3,0	27,6	1.158	2,7	24,3
Malattia di Alzheimer	152	0,7	6,5	251	1,1	10,3	403	0,9	8,4
Sclerosi multipla	14	0,1	0,6	29	0,1	1,2	43	0,1	0,9
Malattia di Parkinson	131	0,6	5,6	134	0,6	5,5	265	0,6	5,6
MAL. SISTEMA CIRCOLATORIO	7.065	34,1	302,2	9.445	42,4	387,8	16.510	38,4	345,9
Malattia ipertensiva	587	2,8	25,1	1.201	5,4	49,3	1.788	4,2	37,5
Malattie ischemiche del cuore	2.970	14,3	127,0	3.312	14,9	136,0	6.282	14,6	131,6
Malattie del circolo polmonare e altre mal. del cuore	1.652	8,0	70,7	2.189	9,8	89,9	3.841	8,9	80,5
Malattie cerebrovascolari	1.430	6,9	61,2	2.273	10,2	93,3	3.703	8,6	77,6
Malattie dei vasi	426	2,1	18,2	470	2,1	19,3	896	2,1	18,8
MAL. APPARATO RESPIRATORIO	1.599	7,7	68,4	1.520	6,8	62,4	3.119	7,2	65,3
Polmonite	641	3,1	27,4	694	3,1	28,5	1.335	3,1	28,0
Broncopneumopatie croniche ostruttive	677	3,3	29,0	520	2,3	21,4	1.197	2,8	25,1
MAL. APPARATO DIGERENTE	832	4,0	35,6	912	4,1	37,4	1.744	4,1	36,5
Cirrosi epatica e altre malattie croniche del fegato	436	2,1	18,6	308	1,4	12,6	744	1,7	15,6
MAL. APPARATO GENITOURINARIO	272	1,3	11,6	291	1,3	11,9	563	1,3	11,8
Insufficienza renale	222	1,1	9,5	231	1,0	9,5	453	1,1	9,5
COMPLIC. GRAVIDANZA, PARTO, PUERPERIO				1	0,0	0,0	1	0,0	0,0
MAL. PELLE E TESSUTO SOTTOCUTANEO	23	0,1	1,0	45	0,2	1,8	68	0,2	1,4
MAL. SIST. OSTEOMUSCOLARE E TESS. CONN.	33	0,2	1,4	134	0,6	5,5	167	0,4	3,5
MALFORMAZIONI CONGENITE	39	0,2	1,7	39	0,2	1,6	78	0,2	1,6
CONDIZIONI MORBOSE ORIGINE PERINATALE	38	0,2	1,6	27	0,1	1,1	65	0,2	1,4
SINTOMI, SEGNI E STATI MORBOSI MAL DEF.	163	0,8	7,0	237	1,1	9,7	400	0,9	8,4
Senilità	25	0,1	1,1	97	0,4	4,0	122	0,3	2,6
TRAUMATISMI E AVVELENAMENTI	1.140	5,5	48,8	715	3,2	29,4	1.855	4,3	38,9
Accidenti da traffico	395	1,9	16,9	115	0,5	4,7	510	1,2	10,7
Suicidi	246	1,2	10,5	86	0,4	3,5	332	0,8	7,0
TOTALE	20.733	100,0	886,8	22.290	100,0	915,2	43.023	100,0	901,3

La tabella 2.3 riporta il numero di decessi e il tasso di mortalità per classi di età nei maschi e nelle femmine relativamente al 2007. La mortalità in relazione all'età ha un andamento noto: è elevata nel primo anno di vita, assume i valori più bassi nelle fasce di età dell'infanzia e della pre-adolescenza, aumenta in modo piuttosto brusco dopo i 15 anni, in particolare nel sesso maschile, mantenendosi poi stabile nelle fasce di età fino ai 35-40 anni. Successivamente vi è un aumento progressivo dei tassi di mortalità in relazione all'età. A circa 50 anni i tassi di mortalità specifici per età eguagliano il tasso di mortalità infantile. Successivamente i tassi aumentano fino a raggiungere i valori massimi con le età più avanzate. Sopra i 90 anni 1 maschio ogni 4 e 1 donna ogni 5 muore entro un anno. Per ciascuna fascia di età il tasso di mortalità nei maschi è superiore a quello delle femmine, anche di 3-4 volte. L'unica eccezione è data dalle fasce di età tra 1 e 14 anni, ove i tassi di mortalità fra i due sessi sono simili.

Tabella 2.3. Numero di decessi e tassi di mortalità specifici per classi di età e sesso (tassi per 100.000). Veneto, anno 2007.

Classi di età	MASCHI			FEMMINE			TOTALE		
	N	Tasso	Intervallo di confidenza	N	Tasso	Intervallo di confidenza	N	Tasso	Intervallo di confidenza
0	73	305,1	(235,1-375,0)	60	262,8	(196,3-329,3)	133	284,4	(236,1-332,8)
01-04	12	12,7	(5,5-19,8)	12	13,5	(5,8-21,1)	24	13,1	(7,8-18,3)
05-09	15	13,1	(6,5-19,7)	7	6,4	(1,7-11,2)	22	9,8	(5,7-14,0)
10-14	17	15,4	(8,1-22,8)	10	9,7	(3,7-15,7)	27	12,7	(7,9-17,4)
15-19	72	65,3	(50,2-80,4)	20	19,4	(10,9-27,9)	92	43,1	(34,3-51,9)
20-24	75	65,0	(50,3-79,7)	22	19,6	(11,4-27,8)	97	42,6	(34,2-51,1)
25-29	102	69,0	(55,6-82,4)	30	21,2	(13,6-28,8)	132	45,6	(37,8-53,4)
30-34	117	59,9	(49,0-70,7)	52	28,3	(20,6-35,9)	169	44,5	(37,8-51,2)
35-39	165	77,3	(65,5-89,1)	66	33,1	(25,1-41,1)	231	55,9	(48,7-63,1)
40-44	227	106,9	(93,0-120,9)	155	77,0	(64,9-89,1)	382	92,4	(83,1-101,6)
45-49	356	198,7	(178,0-219,3)	213	123,4	(106,8-139,9)	569	161,7	(148,4-175,0)
50-54	480	309,0	(281,4-336,7)	321	208,6	(185,8-231,5)	801	259,1	(241,1-277,0)
55-59	816	537,4	(500,5-574,2)	461	298,4	(271,2-325,7)	1.277	416,9	(394,0-439,7)
60-64	1.268	945,5	(893,5-997,6)	654	463,2	(427,7-498,7)	1.922	698,2	(667,0-729,4)
65-69	1.919	1.505,0	(1.437,6-1.572,3)	995	708,9	(664,9-753,0)	2.914	1.087,9	(1.048,4-1.127,4)
70-74	2.547	2.590,2	(2.489,6-2.690,8)	1.422	1.172,7	(1.111,8-1.233,7)	3.969	1.807,5	(1.751,3-1.863,7)
75-79	3.462	4.564,9	(4.412,8-4.716,9)	2.620	2.332,1	(2.242,8-2.421,4)	6.082	3.231,9	(3.150,7-3.313,2)
80-84	4.029	8.177,7	(7.925,2-8.430,2)	4.332	4.625,0	(4.487,3-4.762,8)	8.361	5.849,6	(5.724,2-5.975,0)
85-89	2.727	14.111,3	(13.581,6-14.640,9)	4.372	9.233,0	(8.959,3-9.506,7)	7.099	10.646,8	(10.399,2-10.894,5)
90 +	2.254	24.566,8	(23.552,5-25.581,0)	6.466	19.814,9	(19.331,9-20.297,9)	8.720	20.857,8	(20.420,0-21.295,5)
TOT	20.733	886,8	(874,7-898,8)	22.290	915,2	(903,2-927,2)	43.023	901,3	(892,8-909,8)

La mortalità nel primo anno di vita

Nel 2007 tra i residenti in Veneto si sono verificati 133 decessi nel primo anno di vita, di cui 73 in soggetti di sesso maschile e 60 nelle femmine.

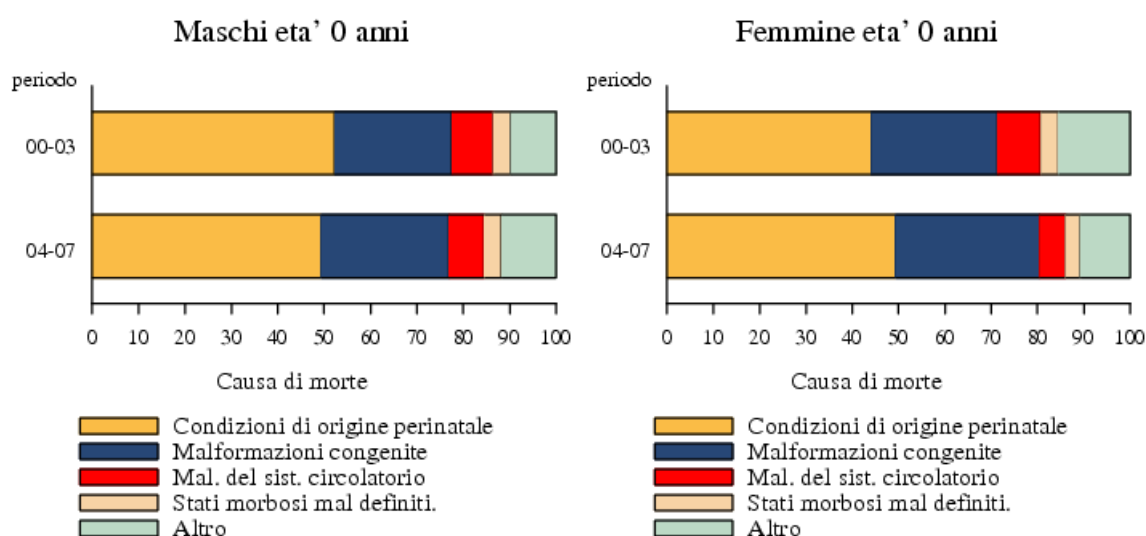
Nella tabella 2.4 sono riportati il numero di decessi e il tasso di mortalità infantile dal 2000 al 2007. L'andamento è sostanzialmente stabile in entrambi i sessi.

Tabella 2.4. Numero di decessi nel primo anno di vita e tasso di mortalità infantile per sesso (tassi per 100.000). Veneto, anni 2000-2007.

	MASCHI			FEMMINE			TOTALE		
	N	Tasso osservato	Intervallo di confidenza	N	Tasso osservato	Intervallo di confidenza	N	Tasso osservato	Intervallo di confidenza
2000	80	375,4	(293,1-457,7)	55	269,0	(197,9-340,1)	135	323,3	(268,8-377,9)
2001	50	226,7	(163,8-289,5)	54	257,7	(189,0-326,5)	104	241,8	(195,3-288,3)
2002	99	460,8	(370,0-551,6)	54	267,1	(195,9-338,3)	153	366,9	(308,8-425,0)
2003	60	269,4	(201,2-337,6)	50	239,1	(172,8-305,3)	110	254,7	(207,1-302,3)
2004	70	311,9	(238,8-385,0)	53	247,5	(180,9-314,1)	123	280,5	(230,9-330,0)
2005	67	282,6	(214,9-350,2)	59	262,4	(195,5-329,4)	126	272,8	(225,1-320,4)
2006	88	370,3	(292,9-447,7)	43	194,0	(136,0-251,9)	131	285,2	(236,4-334,0)
2007	73	305,1	(235,1-375,0)	60	262,8	(196,3-329,3)	133	284,4	(236,1-332,8)

Le malattie che causano la morte nel primo anno di vita sono principalmente le condizioni morbose che hanno origine nel periodo perinatale e le malformazioni congenite. A questi due gruppi di malattie è attribuita una quota pari al 75-80% dei decessi nel primo anno di vita sia nei maschi che nelle femmine, senza sostanziali variazioni dal 2000 al 2007 (figura 2.4).

Figura 2.4. Principali cause di morte nel primo anno di vita. Veneto, periodi 2000-2003 e 2004-2007.



La mortalità da 1 a 14 anni

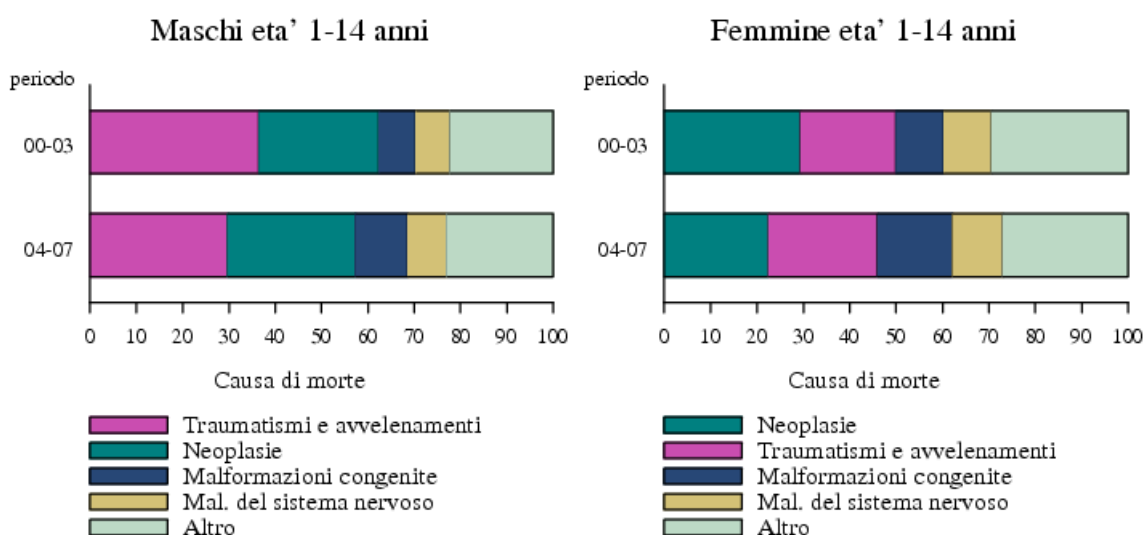
In questa fascia di età nell'anno 2007 sono avvenuti 73 decessi, 44 nei maschi e 29 nelle femmine: si verifica pertanto circa 1 decesso ogni 10.000 soggetti in età 1-14 anni. L'andamento nel tempo non mostra variazioni importanti del fenomeno (tabella 2.5).

Tabella 2.5. Numero di decessi e tasso di mortalità nella classe di età 1-14 anni per sesso (tassi per 100.000). Veneto, anni 2000-2007.

	MASCHI			FEMMINE			TOTALE		
	N	Tasso osservato	Intervallo di confidenza	N	Tasso osservato	Intervallo di confidenza	N	Tasso osservato	Intervallo di confidenza
2000	39	13,7	(9,4-18,0)	28	10,4	(6,5-14,2)	67	12,1	(9,2-15,0)
2001	33	11,5	(7,6-15,4)	38	13,9	(9,5-18,3)	71	12,7	(9,7-15,6)
2002	44	15,0	(10,6-19,5)	39	14,1	(9,7-18,5)	83	14,6	(11,4-17,7)
2003	46	15,4	(11,0-19,9)	31	11,0	(7,1-14,8)	77	13,3	(10,3-16,2)
2004	46	15,1	(10,8-19,5)	35	12,2	(8,2-16,2)	81	13,7	(10,7-16,7)
2005	50	16,2	(11,7-20,7)	20	6,9	(3,8-9,9)	70	11,6	(8,9-14,4)
2006	38	12,1	(8,2-15,9)	27	9,1	(5,7-12,5)	65	10,6	(8,0-13,2)
2007	44	13,8	(9,7-17,8)	29	9,6	(6,1-13,1)	73	11,8	(9,1-14,5)

I traumatismi e i tumori sono le principali cause di morte in questa fascia di età sia nei maschi che nelle femmine (figura 2.5). Le malformazioni congenite sono al terzo posto con un contributo relativo più importante nelle femmine rispetto ai maschi.

Figura 2.5. Principali cause di morte nella fascia di età 1-14 anni. Veneto, periodi 2000-2003 e 2004-2007.



La mortalità da 15 a 29 anni

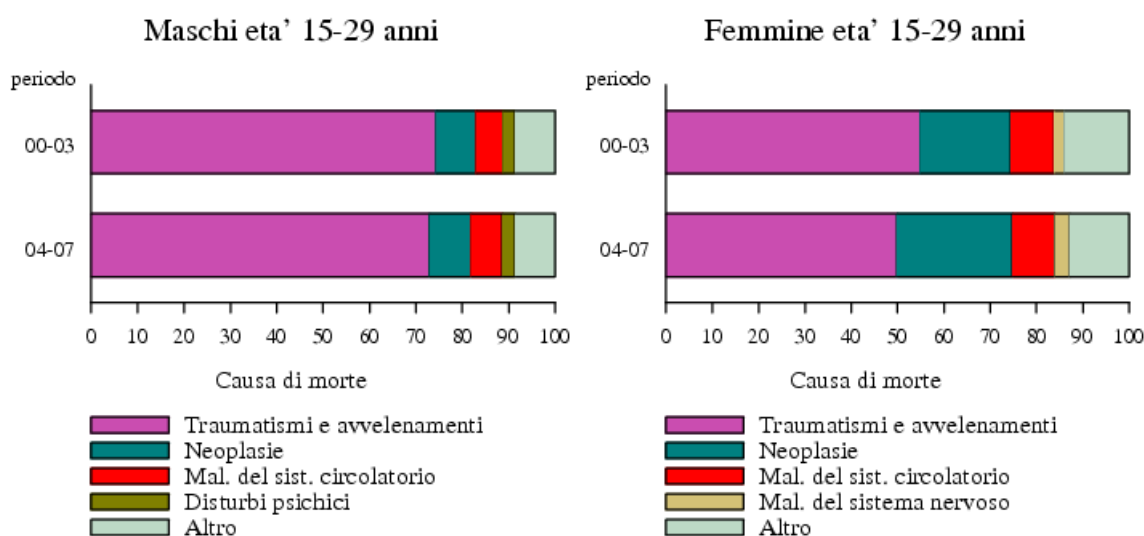
Sono stati 321 i soggetti residenti in Veneto deceduti nel 2007 in età tra i 15 e i 29 anni, di questi 249 erano maschi e 72 femmine. In questa fascia di età il tasso di mortalità ha mostrato un netto calo in entrambi i sessi fino al 2006: nei maschi il tasso di mortalità è passato da 86 per 100.000 nel 2000 a 58 per 100.000 nel 2006, nelle femmine da 28 per 100.000 a 18 per 100.000 (tabella 2.6). Invece il dato relativo al 2007 è in controtendenza.

Tabella 2.6. Numero di decessi e tasso di mortalità nella classe di età 15-29 anni per sesso (tassi per 100.000). Veneto, anni 2000-2007.

	MASCHI			FEMMINE			TOTALE		
	N	Tasso osservato	Intervallo di confidenza	N	Tasso osservato	Intervallo di confidenza	N	Tasso osservato	Intervallo di confidenza
2000	373	85,8	(77,1-94,5)	118	28,2	(23,1-33,3)	491	57,6	(52,5-62,7)
2001	367	86,9	(78,0-95,8)	99	24,4	(19,6-29,2)	466	56,3	(51,2-61,4)
2002	306	74,8	(66,4-83,2)	110	28,1	(22,8-33,3)	416	52,0	(47,0-57,0)
2003	304	76,5	(67,9-85,1)	100	26,3	(21,2-31,5)	404	52,0	(46,9-57,1)
2004	254	64,7	(56,8-72,7)	89	23,9	(18,9-28,8)	343	44,8	(40,1-49,5)
2005	233	60,1	(52,3-67,8)	77	21,0	(16,3-25,7)	310	41,1	(36,5-45,6)
2006	223	58,5	(50,9-66,2)	67	18,5	(14,1-23,0)	290	39,1	(34,6-43,5)
2007	249	66,7	(58,4-74,9)	72	20,2	(15,5-24,8)	321	43,9	(39,1-48,8)

I traumatismi (in particolare gli incidenti stradali) sono la principale causa di morte in questa fascia di età, essendo responsabili di oltre il 70% dei decessi nei maschi e del 50% dei decessi nelle femmine (figura 2.6). Al secondo posto come cause di morte vi sono i tumori (10% dei decessi nei maschi e 25% dei decessi nelle femmine). La diminuzione della mortalità in questa fascia di età nel periodo esaminato è attribuibile principalmente alla riduzione della mortalità per incidente stradale, riduzione che peraltro sembra avvenuta nel periodo immediatamente successivo all'introduzione della patente a punti e poi essersi fermata.

Figura 2.6. Principali cause di morte nella fascia di età 15-29 anni. Veneto, periodi 2000-2003 e 2004-2007.



La mortalità da 30 a 44 anni

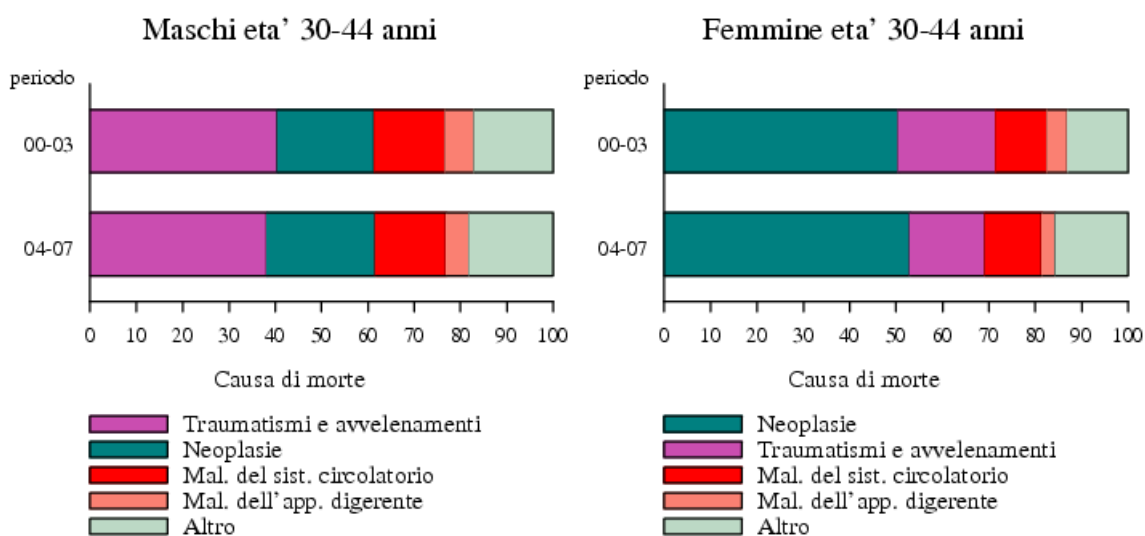
I decessi in soggetti con età compresa tra i 30 e i 44 anni nel 2007 sono stati 782, di cui 509 nei maschi e 273 nelle femmine. Dal 2000 al 2007 il tasso di mortalità in questa fascia di età è nettamente diminuito: nei maschi è passato da 116 per 100.000 residenti nel 2000 a 82 per 100.000 residenti nel 2007, nelle femmine da 61 per 100.000 residenti a 47 per 100.000 residenti (tabella 2.7).

Tabella 2.7. Numero di decessi e tasso di mortalità nella classe di età 30-44 anni per sesso (tassi per 100.000). Veneto, anni 2000-2007.

	MASCHI			FEMMINE			TOTALE		
	N	Tasso osservato	Intervallo di confidenza	N	Tasso osservato	Intervallo di confidenza	N	Tasso osservato	Intervallo di confidenza
2000	644	116,0	(107,0-124,9)	324	60,9	(54,3-67,6)	968	89,0	(83,4-94,6)
2001	707	125,1	(115,9-134,3)	321	59,5	(53,0-66,0)	1.028	93,0	(87,3-98,7)
2002	624	108,5	(100,0-117,1)	297	54,3	(48,2-60,5)	921	82,1	(76,8-87,4)
2003	610	103,4	(95,2-111,7)	317	56,8	(50,6-63,1)	927	80,8	(75,6-86,0)
2004	582	96,0	(88,2-103,7)	280	49,0	(43,2-54,7)	862	73,1	(68,3-78,0)
2005	570	92,2	(84,6-99,8)	281	48,4	(42,8-54,1)	851	71,0	(66,2-75,8)
2006	568	91,3	(83,8-98,8)	264	45,2	(39,7-50,6)	832	69,0	(64,3-73,7)
2007	509	81,9	(74,8-89,0)	273	46,7	(41,1-52,2)	782	64,8	(60,3-69,4)

Le principali cause di morte sono i traumatismi e le neoplasie che causano rispettivamente il 38% e il 23% dei decessi nei maschi e il 16% e 52% nelle femmine (figura 2.7). Il contributo relativo dei traumatismi ai decessi in questa fascia di età si è ridotto sia nei maschi che nelle femmine: anche in questo caso si tratta della riduzione della mortalità per incidente stradale.

Figura 2.7. Principali cause di morte nella fascia di età 30-44 anni. Veneto, periodi 2000-2003 e 2004-2007.



La mortalità da 45 a 64 anni

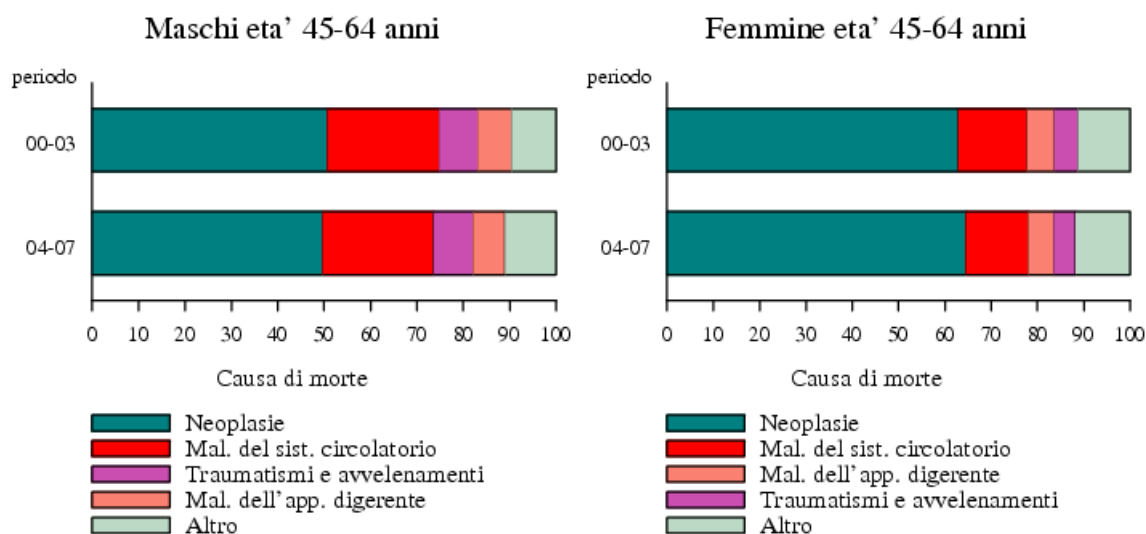
Oltre il 10% dei deceduti nel Veneto nel 2007 aveva un'età tra i 45 e i 64 anni (circa 4.500 decessi, 2.900 maschi e 1.600 femmine). Il tasso di mortalità in questa fascia di età è in decisa riduzione: nei maschi si va da 635 per 100.000 residenti del 2000 a 471 per 100.000 residenti del 2007, nelle femmine da 304 per 100.000 residenti a 265 per 100.000 residenti (tabella 2.8).

Tabella 2.8. Numero di decessi e tasso di mortalità nella classe di età 45-64 anni per sesso (tassi per 100.000). Veneto, anni 2000-2007.

	MASCHI			FEMMINE			TOTALE		
	N	Tasso osservato	Intervallo di confidenza	N	Tasso osservato	Intervallo di confidenza	N	Tasso osservato	Intervallo di confidenza
2000	3.615	634,6	(613,9-655,3)	1.768	304,0	(289,8-318,1)	5.383	467,5	(455,1-480,0)
2001	3.536	616,5	(596,2-636,8)	1.761	301,3	(287,3-315,4)	5.297	457,4	(445,1-469,8)
2002	3.413	588,9	(569,1-608,7)	1.788	303,7	(289,7-317,8)	5.201	445,2	(433,1-457,3)
2003	3.449	586,8	(567,2-606,3)	1.723	289,9	(276,2-303,6)	5.172	437,5	(425,6-449,4)
2004	3.232	542,8	(524,0-561,5)	1.605	267,0	(254,0-280,1)	4.837	404,3	(392,9-415,7)
2005	3.183	527,9	(509,6-546,2)	1.608	264,7	(251,7-277,6)	4.791	395,8	(384,6-407,0)
2006	3.063	502,2	(484,4-520,0)	1.597	260,6	(247,8-273,4)	4.660	381,1	(370,2-392,1)
2007	2.920	470,6	(453,5-487,7)	1.649	265,0	(252,2-277,8)	4.569	367,7	(357,0-378,3)

Nei maschi quasi metà dei decessi in questa fascia di età è dovuto a tumori, mentre le malattie del sistema circolatorio causano circa un quarto dei decessi; il contributo relativo delle varie cause di morte non si è modificato in modo sostanziale nel tempo (figura 2.8). Nelle femmine i decessi per tumore sono il 65% circa, seguiti dai decessi per malattie del sistema circolatorio (circa 15%); nel tempo sembra apprezzabile una contrazione nella proporzione di decessi da malattie del sistema circolatorio.

Figura 2.8. Principali cause di morte nella fascia di età 45-64 anni. Veneto, periodi 2000-2003 e 2004-2007.



La mortalità da 65 a 74 anni

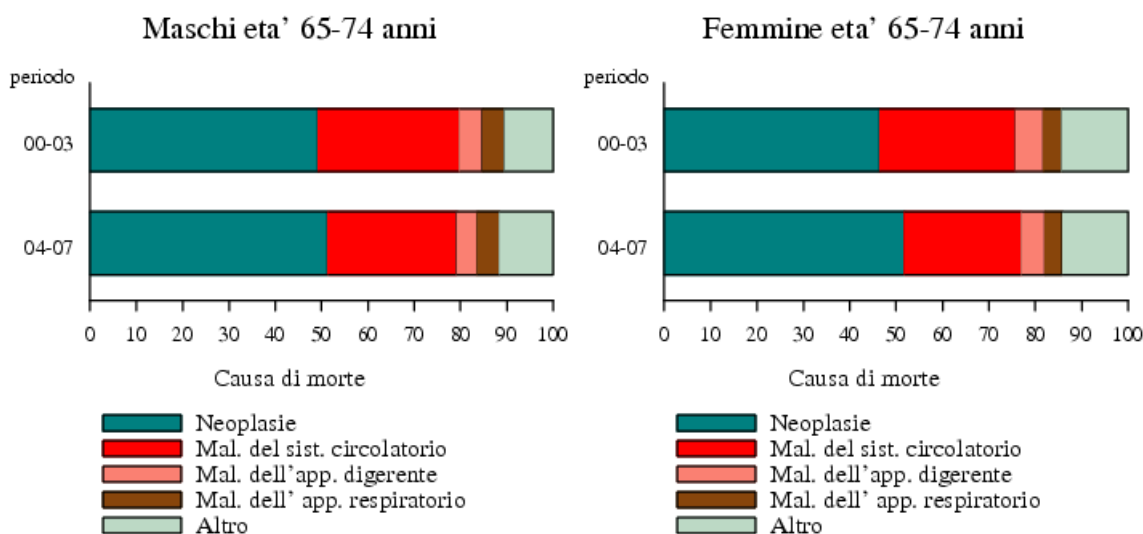
In questa fascia di età nel 2007 si sono registrati quasi 7.000 decessi, 2 decessi ogni 100 residenti nei maschi e 1 decesso ogni 100 residenti nelle femmine. Anche in questa fascia di età il tasso di mortalità ha presentato una notevole diminuzione negli ultimi anni: da 27 a 20 per 1.000 residenti nei maschi e da 12 a 9 per 1.000 residenti nelle femmine (tabella 2.9).

Tabella 2.9. Numero di decessi e tasso di mortalità nella classe di età 65-74 anni per sesso (tassi per 100.000). Veneto, anni 2000-2007.

	MASCHI			FEMMINE			TOTALE		
	N	Tasso osservato	Intervallo di confidenza	N	Tasso osservato	Intervallo di confidenza	N	Tasso osservato	Intervallo di confidenza
2000	5.391	2.742,5	(2.669,3-2.815,7)	3.029	1.215,5	(1.172,2-1.258,8)	8.420	1.888,9	(1.848,6-1.929,2)
2001	5.085	2.551,0	(2.480,9-2.621,1)	2.874	1.153,1	(1.110,9-1.195,3)	7.959	1.774,3	(1.735,3-1.813,3)
2002	5.110	2.545,3	(2.475,5-2.615,1)	2.673	1.074,3	(1.033,5-1.115,0)	7.783	1.731,2	(1.692,7-1.769,6)
2003	4.918	2.406,3	(2.339,1-2.473,6)	2.603	1.043,7	(1.003,6-1.083,8)	7.521	1.657,4	(1.620,0-1.694,9)
2004	4.763	2.267,8	(2.203,4-2.332,2)	2.536	1.003,7	(964,7-1.042,8)	7.299	1.577,6	(1.541,4-1.613,7)
2005	4.627	2.139,7	(2.078,0-2.201,3)	2.499	973,7	(935,5-1.011,9)	7.126	1.506,9	(1.471,9-1.541,9)
2006	4.444	2.006,0	(1.947,1-2.065,0)	2.484	957,3	(919,6-994,9)	6.928	1.440,3	(1.406,4-1.474,2)
2007	4.466	1.977,5	(1.919,5-2.035,5)	2.417	923,9	(887,1-960,7)	6.883	1.412,0	(1.378,7-1.445,4)

Le principali cause di morte in questa fascia di età sono simili nei due sessi e sono innanzitutto i tumori (un po' oltre il 50% dei decessi) e in secondo luogo le malattie del sistema circolatorio (circa 25% dei decessi). Nel tempo si è assistito ad un calo della quota di decessi dovuta a malattie del sistema circolatorio, sia nei maschi che nelle femmine (figura 2.9). La diminuzione della mortalità per malattie del sistema circolatorio è il fenomeno principale che spiega il calo della mortalità tra i 65 e i 74 anni.

Figura 2.9. Principali cause di morte nella fascia di età 65-74 anni. Veneto, periodi 2000-2003 e 2004-2007.



La mortalità nei soggetti con 75 anni e oltre

Tra i residenti in Veneto la maggior parte dei decessi (oltre 30.000, pari a circa il 70% di tutti i decessi) avviene in soggetti con età pari o superiore a 75 anni. Anche in questa popolazione anziana, soprattutto nella fascia di età più giovane si è verificato un calo della mortalità: nei soggetti di età 75-84 il tasso di mortalità è passato da 68 per 1.000 nel 2000 a 60 per 1.000 nel 2007 nei maschi e da 38 per 1.000 a 34 per 1.000 nelle femmine (tabella 2.10). Nell'ultimo periodo pare apprezzabile una diminuzione del tasso anche nei soggetti molto anziani (85 anni e oltre) rispetto ai periodi precedenti (tabella 2.11).

Tabella 2.10. Numero di decessi e tasso di mortalità nella classe di età 75-84 anni per sesso (tassi per 100.000). Veneto, anni 2000-2007.

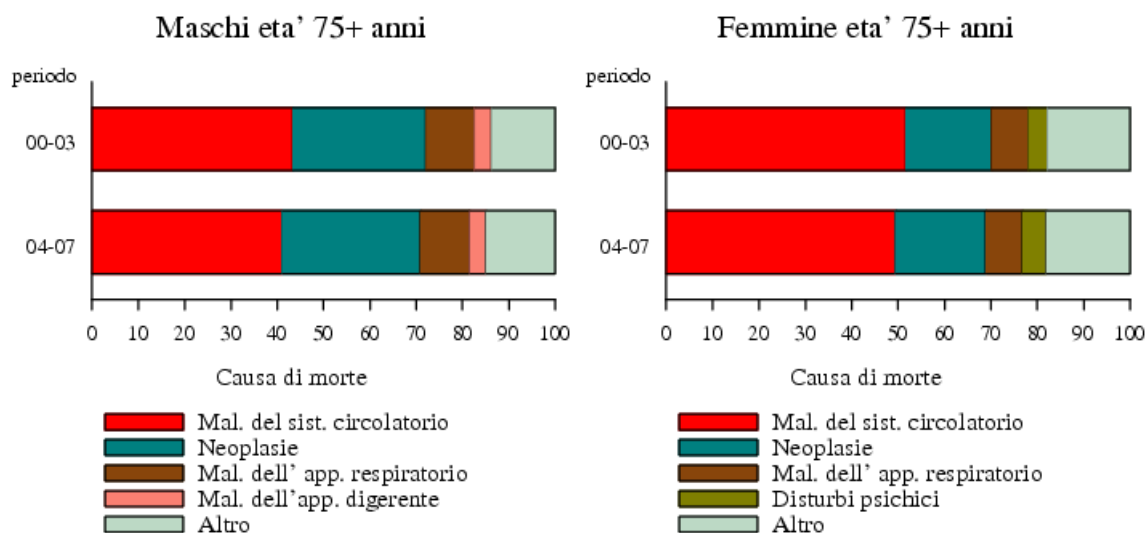
	MASCHI			FEMMINE			TOTALE		
	N	Tasso osservato	Intervallo di confidenza	N	Tasso osservato	Intervallo di confidenza	N	Tasso osservato	Intervallo di confidenza
2000	6.326	6.838,2	(6.669,7-7.006,7)	6.106	3.772,7	(3.678,0-3.867,3)	12.432	4.887,6	(4.801,7-4.973,5)
2001	6.292	6.507,4	(6.346,6-6.668,2)	5.974	3.565,5	(3.475,1-3.655,9)	12.266	4.642,0	(4.559,8-4.724,1)
2002	6.714	6.640,0	(6.481,1-6.798,8)	6.352	3.607,0	(3.518,3-3.695,7)	13.066	4.713,3	(4.632,5-4.794,1)
2003	7.164	6.613,1	(6.460,0-6.766,3)	6.981	3.726,9	(3.639,5-3.814,3)	14.145	4.784,5	(4.705,6-4.863,3)
2004	7.294	6.355,4	(6.209,5-6.501,2)	6.898	3.494,5	(3.412,1-3.577,0)	14.192	4.546,3	(4.471,5-4.621,1)
2005	7.707	6.453,8	(6.309,7-6.597,9)	7.187	3.534,9	(3.453,2-3.616,7)	14.894	4.615,0	(4.540,9-4.689,1)
2006	7.409	6.059,9	(5.921,9-6.197,9)	6.673	3.255,5	(3.177,4-3.333,6)	14.082	4.303,3	(4.232,2-4.374,3)
2007	7.491	5.987,6	(5.852,0-6.123,2)	6.952	3.374,6	(3.295,3-3.453,9)	14.443	4.361,9	(4.290,8-4.433,0)

Tabella 2.11. Numero di decessi e tasso di mortalità nei soggetti di età maggiore di 84 anni per sesso (tassi per 100.000). Veneto, anni 2000-2007.

	MASCHI			FEMMINE			TOTALE		
	N	Tasso osservato	Intervallo di confidenza	N	Tasso osservato	Intervallo di confidenza	N	Tasso osservato	Intervallo di confidenza
2000	4.447	17.189,8	(16.684,6-17.695,0)	9.825	13.720,0	(13.448,7-13.991,3)	14.272	14.640,8	(14.400,6-14.881,0)
2001	4.453	16.571,8	(16.085,0-17.058,5)	9.812	13.184,6	(12.923,7-13.445,5)	14.265	14.083,2	(13.852,1-14.314,3)
2002	4.680	17.865,3	(17.353,5-18.377,2)	9.964	13.350,5	(13.088,3-13.612,6)	14.644	14.523,5	(14.288,2-14.758,7)
2003	4.577	18.252,5	(17.723,7-18.781,3)	10.563	14.568,4	(14.290,6-14.846,3)	15.140	15.515,2	(15.268,0-15.762,3)
2004	4.236	17.875,7	(17.337,4-18.414,0)	9.411	13.573,6	(13.299,4-13.847,9)	13.647	14.669,5	(14.423,3-14.915,6)
2005	4.412	18.505,2	(17.959,1-19.051,2)	10.150	14.632,3	(14.347,7-14.917,0)	14.562	15.623,0	(15.369,2-15.876,7)
2006	4.550	17.419,6	(16.913,4-17.925,8)	10.067	13.502,8	(13.239,0-13.766,6)	14.617	14.519,0	(14.283,6-14.754,4)
2007	4.981	17.477,2	(16.991,8-17.962,6)	10.838	13.550,2	(13.295,1-13.805,3)	15.819	14.581,9	(14.354,6-14.809,1)

Le principali cause di morte sono le malattie del sistema circolatorio (40% dei decessi nei maschi, 50% nelle femmine) e i tumori (30% dei decessi nei maschi, 20% nelle femmine) (figura 2.10). In entrambi i sessi si è ridotta la quota di decessi dovuta a malattie del sistema circolatorio, mentre si osserva nel sesso femminile l'incremento nella proporzione di decessi per disturbi psichici.

Figura 2.10. Principali cause di morte nei soggetti di età maggiore di 74 anni. Veneto, periodi 2000-2003 e 2004-2007.



Confronto con il dato nazionale

La mortalità generale tra i residenti nel Veneto è molto simile alla media nazionale per quanto riguarda i maschi, mentre nelle femmine è tra le più basse nel contesto nazionale (figure 2.11 e 2.12). L'analisi dell'andamento nel tempo evidenzia nelle femmine valori in calo e sempre più bassi rispetto alla media nazionale e alla maggior parte delle altre regioni (figura 2.14). Nei maschi la mortalità è in diminuzione sia nel Veneto che nelle altre aree dell'Italia; la diminuzione sembra essere stata maggiore nel Veneto, tanto che dalla figura 2.13 possono essere individuati tre periodi: nel primo (prima metà degli anni 90) il tasso standardizzato di mortalità nei maschi del Veneto è superiore al dato nazionale; nel secondo periodo (seconda metà degli anni 90) i tassi nel Veneto sono molto vicini a quelli dell'Italia; nel terzo (prima metà degli anni 2000) i tassi nel Veneto sono tendenzialmente più bassi, anche se di poco, rispetto al dato nazionale.

Figura 2.11. Tasso standardizzato diretto di mortalità generale per regione (per 10.000). Maschi, anno 2005. Popolazione standard: Italia 2001. Fonte: ISTAT – Health for all.

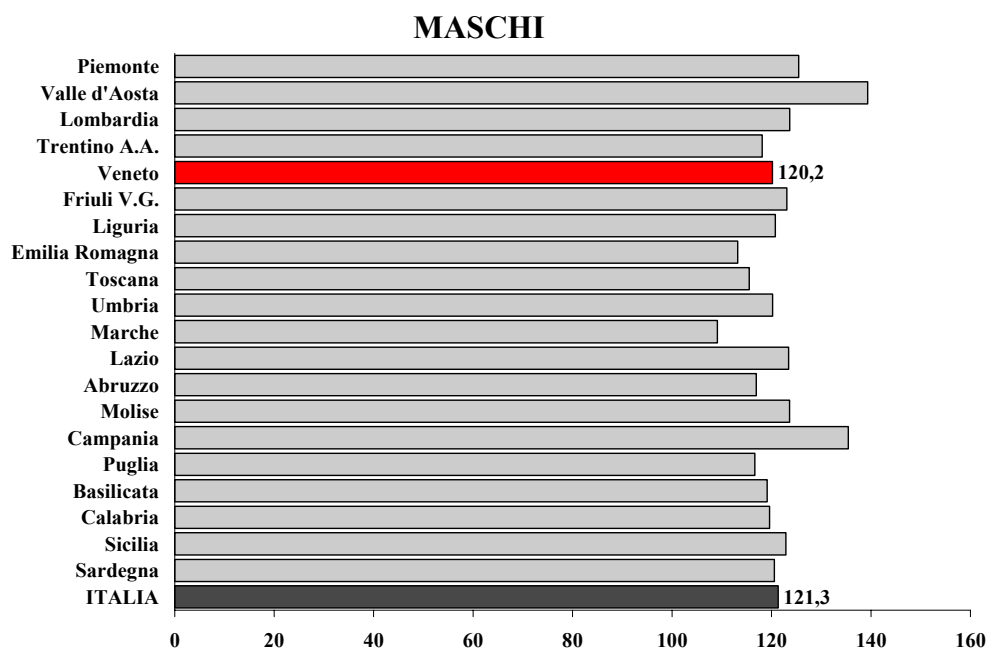


Figura 2.12. Tasso standardizzato diretto di mortalità generale per regione (per 10.000). Femmine, anno 2005. Popolazione standard: Italia 2001. Fonte: ISTAT – Health for all.

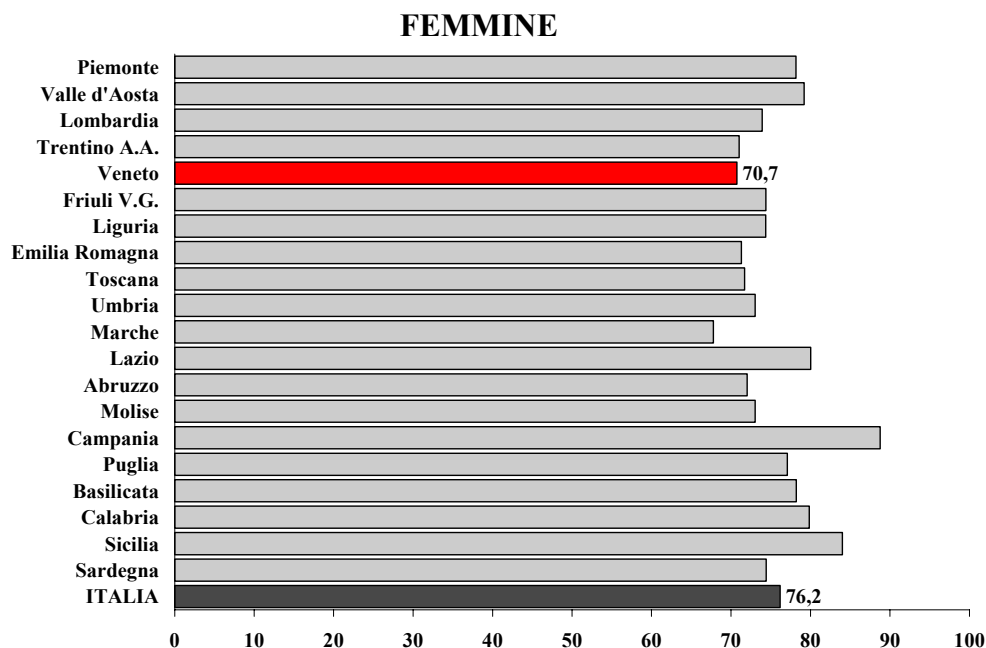


Figura 2.13. Tasso standardizzato diretto di mortalità generale per area geografica. Maschi, anni 1990-2005 (per 10.000). Popolazione standard: Italia 2001. Fonte: ISTAT – Health for all.

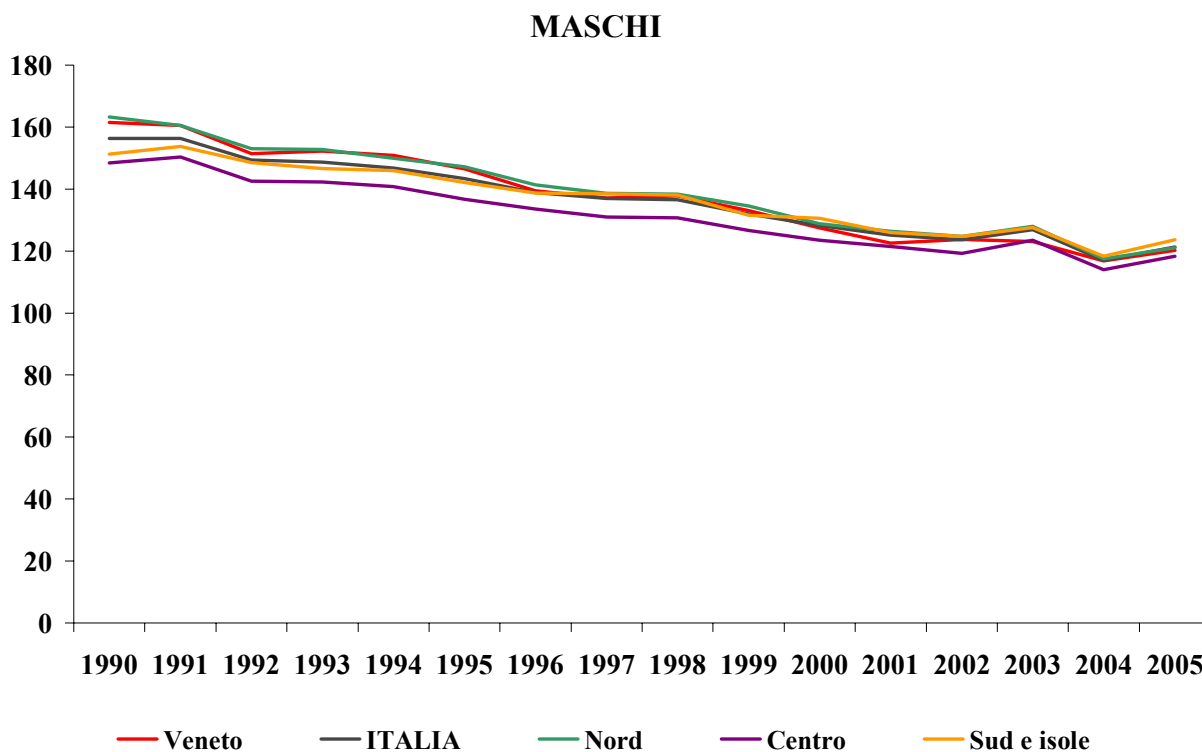
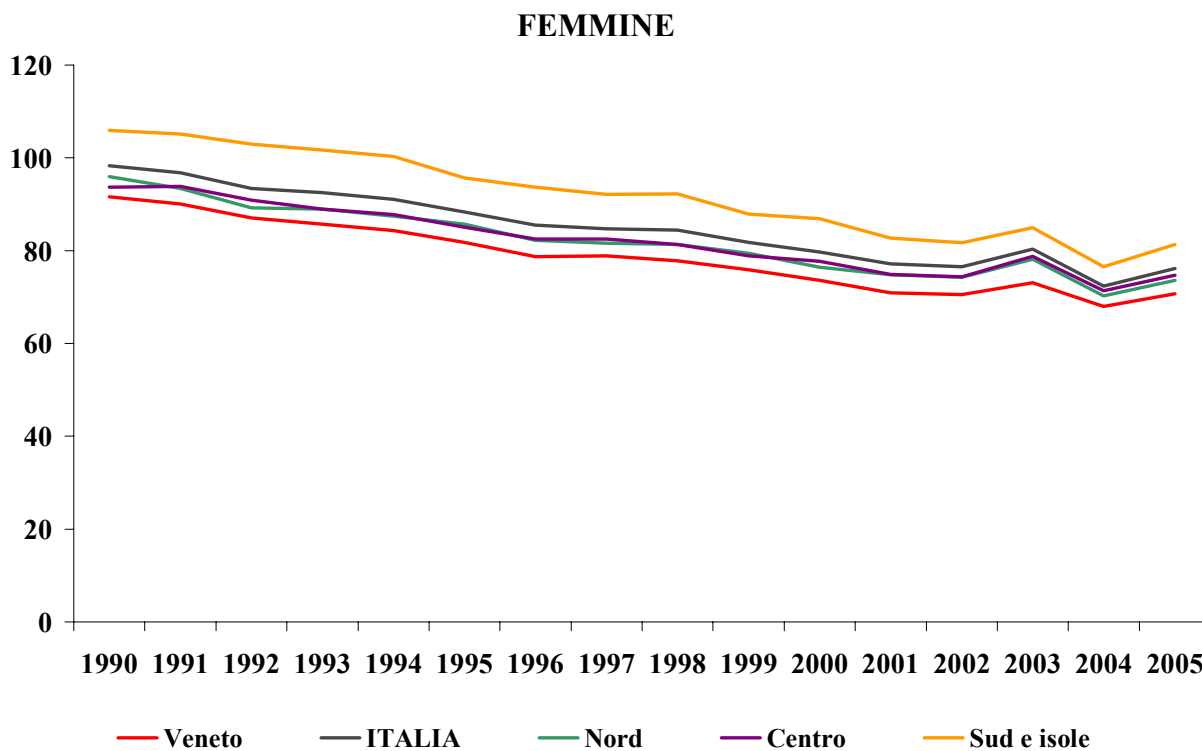


Figura 2.14. Tassi standardizzati diretti di mortalità generale per area geografica. Femmine, anni 1990-2005 (per 10.000). Popolazione standard: Italia 2001. Fonte: ISTAT – Health for all.



Il **tasso di mortalità infantile** nel Veneto è tra i più bassi nel contesto nazionale e, quindi, a livello mondiale. Nel 2005 il tasso di mortalità infantile nel Veneto è risultato più basso di circa il 20% rispetto a quanto registrato in Italia (figura 2.15). Dall'inizio degli anni '90 si assiste ad una importante diminuzione della mortalità infantile su tutto il territorio nazionale, fino all'inizio degli anni 2000; successivamente l'andamento è stazionario.

Figura 2.15. Tasso di mortalità infantile per regione (per 10.000). Anno 2005. Fonte: ISTAT – Health for all.

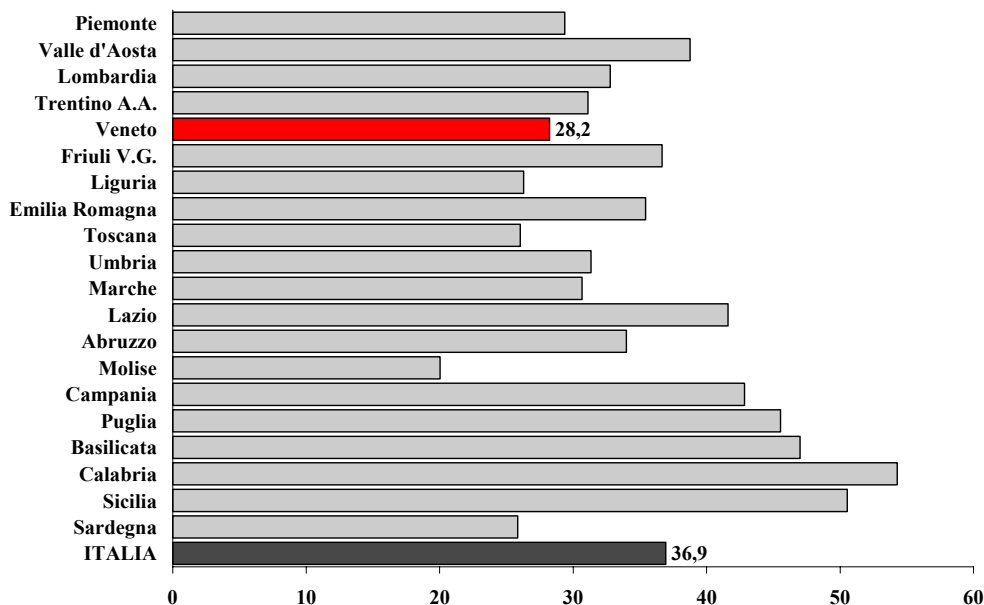


Figura 2.16. Tasso di mortalità infantile per area geografica (per 10.000). Anni 1990-2005. Fonte: ISTAT – Health for all.

