



REGIONE DEL VENETO

# **Ospedalizzazione e Mobilità in Veneto: le dimissioni ospedaliere negli anni 2000-2010**

*a cura di:*

*Sistema Epidemiologico Regionale (SER)*

*Segreteria Regionale per la Sanità  
Direzione Controlli e Governo SSR  
Servizio Controllo Investimenti Prezzi Acquisti SSR*

Hanno collaborato alla stesura del presente documento

*per il Servizio Epidemiologico Regionale:*

- Francesco Avossa  
(francesco.avossa@regione.veneto.it)
- Ugo Fedeli  
(ugo.fedeli@regione.veneto.it)
- Manola Lisiero  
(manola.lisiero@regione.veneto.it)
- Giovanni Milan  
(giovanni.milan@regione.veneto.it)
- Mario Saugo  
(mario.saugo@regione.veneto.it)
- Elena Schievano  
(elena.schievano@regione.veneto.it)
- Cristiana Visentin  
(cristiana.visentin@regione.veneto.it)

*per il Servizio Controllo Investimenti Prezzi Acquisti SSR:*

- Rosa Cangialosi  
(rosa.cangialosi@regione.veneto.it)
- Francesco Cideni  
(francesco.cideni@regione.veneto.it)
- Roberta Tessari  
(roberta.tessari@regione.veneto.it)

## L'ospedalizzazione generale

I dati utilizzati derivano dall'archivio regionale (Datawarehouse Sanità) delle Schede di Dimissione Ospedaliera (SDO) degli anni 2000-2010 relative ai pazienti ricoverati nelle strutture ospedaliere della Regione Veneto e ai Residenti della Regione Veneto ricoverati in strutture di altre Regioni. È stato così possibile analizzare i dati sia con l'ottica dell'offerta ospedaliera del Veneto, sia con l'ottica della domanda di ospedalizzazione espressa dalla popolazione residente. Da tutte le analisi sono state escluse le dimissioni con DRG "391- nato sano".

### Le dimissioni dagli ospedali del Veneto

Il numero assoluto di dimissioni dalle strutture ospedaliere del Veneto è in diminuzione a partire dal 2002 (Tabella 1), con un calo complessivo nel 2000-2010 pari al 18%. La riduzione è più marcata per i ricoveri ordinari per acuti (-22%); i ricoveri per acuti in regime diurno sono cresciuti fino a raggiungere un picco nel 2003, per poi diminuire rapidamente negli anni successivi. I ricoveri in lungodegenza e riabilitazione mostrano un trend altalenante, ma complessivamente in riduzione i primi ed in crescita i secondi. La Tabella 2 mostra come il totale delle giornate di degenza si sia ridotto del 19% nel decennio analizzato; la degenza media dei ricoveri ordinari per acuti è rimasta stabile, ma la forte riduzione del numero di ricoveri ha portato comunque ad una sensibile riduzione del totale delle giornate di degenza (-22%). Il numero medio di accessi in regime diurno si è invece ridotto a partire dal 2007; le giornate in lungodegenza mostrano un trend in calo nonostante l'aumento della degenza media, mentre aumenta sensibilmente il totale delle giornate di ricovero in riabilitazione (+39%).

L'andamento delle dimissioni dagli ospedali del Veneto per gruppi di discipline (Tabella 3) mostra che le riduzioni maggiori si sono verificate nell'area della Medicina Generale, ma anche nell'area Materno-Infantile, in Neurologia, Malattie Infettive, Chirurgia Generale, Ortopedia e Otorinolaringoiatria. Per alcune discipline come Oculistica ed Oncologia-Ematologia, il calo dei ricoveri è stato particolarmente drastico per il passaggio di quote consistenti di attività al regime ambulatoriale. In controtendenza risulta invece l'aumento in Cardiologia, Chirurgia Plastica, Chirurgia Toracica, e Gastroenterologia.

Nella Tabella 4 il numero di dimissioni per i DRG più frequenti nel 2010 è presentato mantenendo vicini i DRG con o senza complicanze (DRG omologhi); questo perché per alcuni DRG la quota di omologhi è piuttosto consistente (es. polmonite, aritmie), tanto da far variare il rango del DRG. È inoltre da segnalare che l'adozione di successive versioni dei DRG ha comportato variazioni soprattutto per alcuni DRG ortopedici. Il DRG più rappresentato nel 2010 è quello di parto vaginale senza diagnosi complicanti, che ha evidenziato un leggero incremento nel periodo 2000-2010; l'aumento dei parti cesarei è stato però ben più consistente. Altri ricoveri in considerevole crescita sono quelli per interventi su utero e annessi non per neoplasia maligna, i ricoveri per insufficienza cardiaca, per insufficienza respiratoria, e quelli per il DRG 256, più rappresentato in riabilitazione. Sono invece notevolmente diminuiti alcuni ricoveri medici come quelli per aritmie, e per esofagite e gastroenterite; non compaiono tra i DRG più frequenti quelli per affezioni mediche del dorso che erano già drasticamente diminuiti nella prima metà del decennio. Alcuni interventi chirurgici sono sempre più frequentemente eseguiti ambulatorialmente tanto da non comparire più nell'elenco dei DRG più frequenti (interventi per ernia inguinale e femorale, decompressione del tunnel carpale, legatura e stripping di vene, interventi sul cristallino). Particolarmente eclatante è il caso dei ricoveri per chemioterapia, che costituivano il DRG più frequente nel periodo 2001-2006 (con un picco di 33.821 ricoveri nel 2006), e che sono crollati con l'introduzione del day service (questo provvedimento amministrativo costituisce il motivo principale della forte riduzione negli ultimi anni del numero di ricoveri e di accessi totali in regime diurno).

La Tabella 5 mostra degenza media e mediana per i DRG più frequenti in regime ordinario per acuti, confrontando gli anni 2000 e 2010; alcuni ricoveri medici (insufficienza cardiaca, polmonite con o senza complicanze, ictus, insufficienza respiratoria, insufficienza renale), alcuni ricoveri ortopedici (sostituzione di articolazioni maggiori, interventi su anca e femore), e i ricoveri psichiatrici comportano un particolare carico sulle strutture ospedaliere per la rilevante durata della degenza. Nel tempo si è ridotta la durata della degenza per i più frequenti ricoveri ostetrico-ginecologici, e per alcuni ricoveri di chirurgia generale.

La Tabella 6 mostra che, dopo la drastica riduzione dei ricoveri per chemioterapia, la maggior parte dei ricoveri diurni è giustificata da interventi ortopedici ed ostetrici e comporta un numero limitato di accessi; non sono presentati i DRG omologhi perché nelle dimissioni in regime diurno, ad eccezione dei ricoveri per aritmie, raramente compaiono DRG complicati. In Tabella 6 è anche indicata la proporzione di ricoveri in regime diurno sui ricoveri con il DRG in esame: si può vedere che tale percentuale è aumentata in misura consistente nel decennio, soprattutto per alcuni DRG (dal 12% al 44% per interventi su utero e annessi non per neoplasia maligna, dal 36% al 68% per interventi su ano e stoma, dal 25% al 77% per procedure intraoculari, dal 59% al 90% per le tonsillectomie, dal 19% al 57% per le procedure sul piede).

**Tabella 1.** Dimissioni dalle strutture della Regione Veneto: numero (N) e percentuale (%) per tipo di assistenza. Anni 2000-2010.

	Tipo di assistenza									
	Acuti Ordinari		Acuti Diurni		Lungodegenza		Riabilitazione		Totale	
	N	%	N	%	N	%	N	%	N	%
2000	672.621	71,7	227.251	24,2	15.229	1,6	23.178	2,5	938.279	100,0
2001	657.763	69,4	251.638	26,5	13.853	1,5	24.679	2,6	947.933	100,0
2002	625.109	67,1	267.538	28,7	13.277	1,4	25.346	2,7	931.270	100,0
2003	598.338	65,4	279.575	30,6	12.377	1,4	24.131	2,6	914.421	100,0
2004	584.588	65,1	273.729	30,5	13.151	1,5	26.608	3,0	898.076	100,0
2005	578.645	65,6	260.168	29,5	13.499	1,5	29.214	3,3	881.526	100,0
2006	571.299	66,2	249.833	28,9	12.781	1,5	29.626	3,4	863.539	100,0
2007	557.607	67,6	226.067	27,4	11.455	1,4	29.714	3,6	824.843	100,0
2008	549.127	69,0	207.601	26,1	11.466	1,4	27.900	3,5	796.094	100,0
2009	537.099	69,1	199.556	25,7	11.173	1,4	29.217	3,8	777.045	100,0
2010	527.086	68,7	199.663	26,0	10.369	1,4	30.324	4,0	767.442	100,0

**Tabella 2.** Dimissioni dalle strutture della Regione Veneto: numero di giornate di degenza (N) e degenza media (Media) per tipo di assistenza. Anni 2000-2010.

	Tipo di assistenza									
	Acuti Ordinari		Acuti Diurni		Lungodegenza		Riabilitazione		TOTALE	
	N	Media	N	Media	N	Media	N	Media	N	Media
2000	5.494.641	8,2	720.766	3,2	345.211	22,7	465.839	20,1	7.026.457	7,5
2001	5.253.306	8,0	749.712	3,0	343.239	24,8	501.434	20,3	6.847.691	7,2
2002	4.959.932	7,9	780.599	2,9	327.106	24,6	523.418	20,7	6.591.055	7,1
2003	4.729.515	7,9	814.066	2,9	333.623	27,0	520.897	21,6	6.398.101	7,0
2004	4.616.962	7,9	792.534	2,9	331.985	25,2	563.615	21,2	6.305.096	7,0
2005	4.554.122	7,9	776.636	3,0	330.090	24,5	606.839	20,8	6.267.687	7,1
2006	4.517.073	7,9	737.844	3,0	325.913	25,5	616.340	20,8	6.197.170	7,2
2007	4.450.330	8,0	641.931	2,8	312.326	27,3	627.895	21,1	6.032.482	7,3
2008	4.408.794	8,0	501.173	2,4	303.173	26,4	613.257	22,0	5.826.397	7,3
2009	4.336.512	8,1	422.934	2,1	306.115	27,4	630.013	21,6	5.695.574	7,3
2010	4.285.033	8,1	406.765	2,0	295.400	28,5	648.596	21,4	5.635.794	7,3

**Tabella 3. Dimissioni dalle strutture della Regione Veneto, ricoveri per acuti ordinari e diurni: numero (N) e percentuale (%) per gruppi di specialità di dimissione. Anni 2000-2010**

Disciplina	2000		2001		2002		2003		2004		2005		2006		2007		2008		2009		2010	
	N	%	N	%	N	%	N	%	N	%	N	%	N	%	N	%	N	%	N	%	N	%
Cardiochirurgia	3.998	0,4	4.460	0,5	4.061	0,5	4.197	0,5	4.302	0,5	4.204	0,5	4.051	0,5	3.944	0,5	3.913	0,5	4.017	0,5	3.902	0,5
Cardiologia	40.784	4,5	41.904	4,6	42.643	4,8	43.003	4,9	43.166	5,0	43.867	5,2	42.770	5,2	42.181	5,4	42.274	5,6	42.041	5,7	42.914	5,9
Chirurgia Generale	147.134	16,4	148.187	16,3	142.566	16,0	143.036	16,3	137.667	16,0	138.255	16,5	136.722	16,7	131.545	16,8	127.577	16,9	122.922	16,7	120.724	16,6
Chirurgia Plastica	5.309	0,6	5.892	0,6	5.896	0,7	5.883	0,7	6.165	0,7	6.093	0,7	6.585	0,8	6.690	0,9	6.635	0,9	6.852	0,9	6.468	0,9
Chirurgia Toracica	6.837	0,8	7.997	0,9	8.087	0,9	9.211	1,0	9.219	1,1	8.886	1,1	8.885	1,1	7.989	1,0	7.740	1,0	8.231	1,1	8.073	1,1
Gastroenterologia	5.685	0,6	6.996	0,8	7.510	0,8	8.415	1,0	8.716	1,0	8.999	1,1	8.805	1,1	8.454	1,1	8.296	1,1	8.307	1,1	7.605	1,0
Malattie Infettive	7.241	0,8	7.183	0,8	6.468	0,7	5.964	0,7	5.394	0,6	4.940	0,6	5.096	0,6	4.861	0,6	4.584	0,6	4.844	0,7	4.740	0,7
Materno Infantile	159.061	17,7	159.365	17,5	157.123	17,6	155.363	17,7	155.780	18,1	151.607	18,1	149.638	18,2	146.274	18,7	146.430	19,4	143.492	19,5	141.535	19,5
Medicina Generale	190.034	21,1	182.613	20,1	175.568	19,7	170.122	19,4	165.130	19,2	163.096	19,4	156.583	19,1	147.802	18,9	142.729	18,9	138.511	18,8	137.808	19,0
Nefrologia	7.442	0,8	7.065	0,8	6.309	0,7	6.199	0,7	6.194	0,7	6.184	0,7	6.233	0,8	5.971	0,8	6.138	0,8	6.041	0,8	6.111	0,8
Neurochirurgia	9.209	1,0	8.786	1,0	8.676	1,0	8.546	1,0	9.073	1,1	9.067	1,1	8.603	1,0	8.761	1,1	8.873	1,2	9.102	1,2	9.154	1,3
Neurologia	24.889	2,8	24.818	2,7	24.282	2,7	23.178	2,6	23.063	2,7	22.608	2,7	21.776	2,7	19.282	2,5	19.171	2,5	18.143	2,5	17.763	2,4
Oculistica	43.688	4,9	45.982	5,1	48.975	5,5	46.890	5,3	36.819	4,3	25.179	3,0	19.671	2,4	15.381	2,0	15.347	2,0	15.631	2,1	15.479	2,1
Oncoematologia	36.184	4,0	42.302	4,7	42.687	4,8	41.144	4,7	43.795	5,1	44.023	5,2	45.588	5,6	36.777	4,7	22.497	3,0	16.622	2,3	15.069	2,1
Ortopedia	107.976	12,0	108.185	11,9	105.701	11,8	103.916	11,8	102.500	11,9	101.137	12,1	100.343	12,2	97.919	12,5	97.589	12,9	97.840	13,3	96.332	13,3
Otorinolaringojatria	43.168	4,8	43.573	4,8	43.292	4,8	41.991	4,8	41.145	4,8	41.222	4,9	40.794	5,0	39.695	5,1	37.943	5,0	35.046	4,8	33.947	4,7
Psichiatria	15.145	1,7	15.064	1,7	14.662	1,6	14.844	1,7	14.644	1,7	14.434	1,7	14.004	1,7	15.300	2,0	15.080	2,0	14.723	2,0	14.681	2,0
Urologia	45.870	5,1	48.703	5,4	47.930	5,4	46.011	5,2	45.545	5,3	45.012	5,4	44.985	5,5	44.848	5,7	43.912	5,8	44.290	6,0	44.444	6,1
N.D.	218	0,0	326	0,0	211	0,0																
<b>Totale</b>	<b>899.872</b>	<b>100,0</b>	<b>909.401</b>	<b>100,0</b>	<b>892.647</b>	<b>100,0</b>	<b>877.913</b>	<b>100,0</b>	<b>858.317</b>	<b>100,0</b>	<b>838.813</b>	<b>100,0</b>	<b>821.132</b>	<b>100,0</b>	<b>783.674</b>	<b>100,0</b>	<b>756.728</b>	<b>100,0</b>	<b>736.655</b>	<b>100,0</b>	<b>726.749</b>	<b>100,0</b>

**Tabella 4. Dimissioni dalle strutture della Regione Veneto per i DRG più frequenti nel 2010. Anni 2000-2010.**

	2000	2001	2002	2003	2004	2005	2006	2007	2008	2009	2010	Var. % 2000-2010
373-Parto vaginale senza diagnosi complicanti	29.136	28.089	28.736	29.255	30.255	30.384	30.734	31.254	31.925	30.957	30.786	5,7
372-Parto vaginale con diagnosi complicanti	546	612	734	799	845	741	845	870	980	941	933	70,9
127-Insufficienza cardiaca e shock	15.570	16.526	17.224	17.014	18.085	17.907	18.590	18.468	19.040	18.955	19.526	25,4
359-Interventi su utero e annessi non per neoplasie maligne senza CC	10.472	12.266	12.633	13.154	13.804	14.119	14.920	15.388	15.802	16.987	17.635	68,4
358-Interventi su utero e annessi non per neoplasie maligne con CC	683	692	735	666	640	533	513	514	502	466	417	-38,9
503-Interventi sul ginocchio senza diagnosi principale di infezione							16.800	17.282	17.049	17.056	16.626	
544-Sostituzione di articolazioni maggiori o reimpianto degli arti inferiori										14.543	14.948	
381-Aborto con dilatazione e raschiamento, mediante aspirazione o isterotomia	13.241	13.549	14.046	14.384	15.273	14.957	14.640	14.628	14.282	14.190	13.591	2,6
371-Parto cesareo senza CC	9.833	9.929	10.727	11.204	12.028	12.214	12.531	12.521	12.501	12.530	12.130	23,4
370-Parto cesareo con CC	812	898	1.004	1.022	1.003	942	824	812	868	897	798	-1,7
538-Escissione locale e rimozione di mezzi di fissazione interna eccetto anca e femore senza CC										11.339	10.928	
537-Escissione locale e rimozione di mezzi di fissazione interna eccetto anca e femore con CC										208	158	
089-Polmonite semplice e pleurite, età > 17 anni con CC	6.302	6.345	6.545	7.147	6.549	7.433	6.319	6.092	6.277	6.572	6.567	4,2
090-Polmonite semplice e pleurite, età > 17 anni senza CC	4.427	4.049	3.466	3.621	3.287	3.815	3.743	3.722	3.773	3.916	3.627	-18,1
139-Aritmia e alterazioni della conduzione cardiaca senza CC	8.786	8.563	8.386	7.956	7.969	8.021	8.267	8.232	7.956	7.729	7.563	-13,9
138-Aritmia e alterazioni della conduzione cardiaca con CC	4.121	4.062	4.050	3.562	3.486	3.452	2.754	2.678	2.574	2.293	2.210	-46,4
125-Malattie cardiovascolari eccetto infarto miocardico acuto, con cateterismo cardiaco e diagnosi non complicata	5.408	5.515	5.560	5.507	5.908	5.780	5.893	5.825	5.894	6.266	6.637	22,7
124-Malattie cardiovascolari eccetto infarto miocardico acuto, con cateterismo cardiaco e diagnosi complicata	2.900	3.067	3.002	2.971	2.955	2.881	2.830	2.811	2.953	2.848	3.016	4,0
229-Interventi su mano o polso eccetto interventi maggiori sulle articolazioni, senza CC	7.041	8.139	8.388	8.661	8.851	8.903	8.729	9.016	9.296	9.309	9.362	33,0
183-Esofagite, gastroenterite e miscellanea di malattie dell'apparato digerente, età > 17 anni senza CC	14.132	12.818	10.500	9.734	9.041	9.049	9.132	8.285	7.960	7.357	6.917	-51,1
182-Esofagite, gastroenterite e miscellanea di malattie dell'apparato digerente, età >17 anni con CC	3.742	3.741	3.198	3.044	2.830	2.850	2.681	2.602	2.563	2.316	2.270	-39,3
430-Psicosi	9.400	9.371	9.562	9.692	9.474	9.234	8.908	9.171	9.091	8.986	8.611	-8,4
014-Emorragia intracranica o infarto cerebrale	10.083	10.012	10.582	10.712	10.662	10.555	10.384	10.403	10.261	8.402	8.525	-15,5
311-Interventi per via transuretrale senza CC	6.253	6.351	6.179	6.054	6.110	6.430	6.588	6.872	7.261	7.339	7.643	22,2
310-Interventi per via transuretrale con CC	1.107	1.147	1.201	1.205	1.162	1.200	972	878	923	832	776	-29,9
087-Edema polmonare e insufficienza respiratoria	3.250	4.368	5.082	5.824	5.697	6.330	7.198	7.517	7.860	7.911	8.362	157,3
256-Altre diagnosi del sistema muscolo-scheletrico e del tessuto connettivo	3.425	3.582	3.460	3.728	4.158	5.030	5.596	6.495	6.699	7.653	8.352	143,9
364-Dilatazione e raschiamento, conizzazione eccetto per neoplasie maligne	11.683	11.844	11.099	11.227	10.606	10.014	9.837	8.858	8.302	8.615	7.896	-32,4
494-Colecistectomia laparoscopica senza esplorazione del dotto biliare comune senza CC	5.599	5.803	5.655	5.650	5.910	6.032	6.032	6.234	6.573	6.854	7.169	28,0
493-Colecistectomia laparoscopica senza esplorazione del dotto biliare comune con CC	770	812	724	784	725	754	670	617	569	539	506	-34,3

**Tabella 5. Dimissioni (N) e durata della degenza per i DRG più frequenti in regime ordinario per acuti. Strutture ospedaliere della Regione Veneto, anni 2000 e 2010.**

DRG	2000			2010		
	N	Degenza Media	Degenza Mediana	N	Degenza Media	Degenza Mediana
373-Parto vaginale senza diagnosi complicanti	29.109	4,0	4	30.778	3,5	3
372-Parto vaginale con diagnosi complicanti	545	5,9	5	930	4,9	4
127-Insufficienza cardiaca e shock	14.688	11,2	9	18.525	10,9	9
544-Sostituzione di articolazioni maggiori o reimpianto degli arti inferiori				14.944	10,8	9
371-Parto cesareo senza CC	9.833	6,8	6	12.130	5,0	4
370-Parto cesareo con CC	812	9,5	7	798	7,8	5
359-Interventi su utero e annessi non per neoplasie maligne senza CC	9.175	5,9	6	9.938	3,9	4
358-Interventi su utero e annessi non per neoplasie maligne con CC	682	9,1	8	394	8,3	6
089-Polmonite semplice e pleurite, età > 17 anni con CC	5.887	13,7	12	6.288	12,5	11
090-Polmonite semplice e pleurite, età > 17 anni senza CC	4.207	11,6	10	3.491	10,0	8
183-Esofagite, gastroenterite e miscellanea di malattie dell'apparato digerente, età > 17 anni senza CC	11.876	6,1	5	6.107	5,8	5
182-Esofagite, gastroenterite e miscellanea di malattie dell'apparato digerente, età > 17 anni con CC	3.432	9,2	8	2.198	9,9	7
430-Psicosi	8.244	19,6	14	8.011	19,1	15
014-Emorragia intracranica o infarto cerebrale	8.473	13,9	11	7.917	12,5	10
087-Edema polmonare e insufficienza respiratoria	2.626	10,8	9	7.778	11,5	9
125-Malattie cardiovascolari eccetto infarto miocardico acuto, con cateterismo cardiaco e diagnosi non complicata	4.403	4,9	3	4.760	4,7	3
124-Malattie cardiovascolari eccetto infarto miocardico acuto, con cateterismo cardiaco e diagnosi complicata	2.629	8,9	7	2.755	9,2	7
494-Colecistectomia laparoscopica senza esplorazione del dotto biliare comune senza CC	5.593	5,1	4	6.677	3,7	3
493-Colecistectomia laparoscopica senza esplorazione del dotto biliare comune con CC	770	10,9	9	499	9,5	7
139-Aritmia e alterazioni della conduzione cardiaca senza CC	5.882	5,7	4	3.388	5,2	4
138-Aritmia e alterazioni della conduzione cardiaca con CC	3.546	8,0	6	1.931	8,4	7
219-Interventi su arto inferiore e omero eccetto anca, piede e femore, età > 17 anni senza CC	4.251	7,8	6	4.529	6,9	6
218-Interventi su arto inferiore e omero eccetto anca, piede e femore, età > 17 anni con CC	413	14,2	11	434	15,0	12
538-Escissione locale e rimozione di mezzi di fissazione interna eccetto anca e femore senza CC				4.778	2,6	2
537-Escissione locale e rimozione di mezzi di fissazione interna eccetto anca e femore con CC				115	8,7	5
316-Insufficienza renale	2.909	10,8	8	4.637	11,1	9
211-Interventi su anca e femore, eccetto articolazioni maggiori, età > 17 anni senza CC	2.911	14,8	13	3.139	12,7	12
210-Interventi su anca e femore, eccetto articolazioni maggiori, età > 17 anni con CC	783	21,8	17	1.418	17,6	15
208-Malattie delle vie biliari senza CC	2.844	7,4	6	2.898	6,9	6
207-Malattie delle vie biliari con CC	1.402	11,1	9	1.561	11,4	10



**Tabella 6.** Numero assoluto (N), percentuale (%) di dimissioni e numero medio e mediano di accessi in regime diurno per acuti per i DRG più frequenti. Strutture ospedaliere della Regione Veneto. Anni 2000 e 2010.

DRG	2000				2010			
	N		Degenza		N		Degenza	
	N	%	Media	Mediana	N	%	Media	Mediana
503-Interventi sul ginocchio senza diagnosi principale di infezione					12.730	76,6	1,5	1
381-Aborto con dilatazione e raschiamento, mediante aspirazione o isterotomia	8.677	65,5	1,4	1	10.724	78,9	1,4	1
359-Interventi su utero e annessi non per neoplasie maligne senza CC	1.297	12,4	1,4	1	7.697	43,6	1,5	1
229-Interventi su mano o polso eccetto interventi maggiori sulle articolazioni, senza CC	4.549	64,6	2,0	1	7.314	78,1	1,5	1
364-Dilatazione e raschiamento, conizzazione eccetto per neoplasie maligne	8.019	68,6	1,3	1	6.815	86,3	1,3	1
538-Escissione locale e rimozione di mezzi di fissazione interna eccetto anca e femore senza CC					6.147	56,3	1,5	1
162-Interventi per ernia inguinale e femorale, età > 17 anni senza CC	7.552	58,9	1,9	1	5.570	78,3	1,6	1
042-Interventi sulle strutture intraoculari eccetto retina, iride e cristallino	815	24,8	1,9	2	5.297	76,6	1,8	1
158-Interventi su ano e stoma senza CC	2.437	35,6	1,9	1	4.964	68,2	1,9	1
266-Trapianti di pelle e/o sbrigliamenti eccetto per ulcere della pelle/cellulite senza CC	2.780	54,6	1,9	1	4.769	73,0	1,9	1
270-Altri interventi su pelle, tessuto sottocutaneo e mammella senza CC	3.403	73,4	1,9	1	4.618	86,1	1,8	1
139-Aritmia e alterazioni della conduzione cardiaca senza CC	2.823	32,1	1,5	1	4.152	54,9	1,8	1
060-Tonsillectomia e/o adenoidectomia, età < 18 anni	3.972	59,0	1,4	1	4.302	89,8	1,9	1
225-Interventi sul piede	908	19,1	1,6	1	4.187	56,9	1,5	1
311-Interventi per via transuretrale senza CC	1.468	23,5	1,5	1	3.820	50,0	1,9	1
412-Anamnesi di neoplasia maligna con endoscopia	2.502	74,2	1,6	1	3.369	83,1	1,2	1
408-Alterazioni mieloproliferative o neoplasie poco differenziate con altri interventi	1.182	40,7	2,7	1	3.094	63,1	1,6	1
227-Interventi sui tessuti molli senza CC	2.603	48,8	1,7	1	3.027	58,4	1,7	1
055-Miscellanea di interventi su orecchio, naso, bocca e gola	1.700	29,1	1,8	1	2.986	48,8	1,8	1
339-Interventi sul testicolo non per neoplasie maligne, età > 17 anni	1.847	50,9	1,6	1	2.777	89,5	1,4	1
323-Calcolosi urinaria con CC e/o litotripsia mediante ultrasuoni	1.468	44,0	1,8	1	1.827	64,9	1,8	1

## **Le dimissioni dalle strutture private**

La Tabella 7 mostra l'andamento delle dimissioni dagli ospedali del Veneto, distinte per strutture pubbliche e private. Si può vedere come le dimissioni dalle strutture private siano aumentate sia come numero assoluto che come percentuale sul totale dei ricoveri fino al 2005, per poi diminuire come numero ma rimanere stabili in percentuale nel quinquennio successivo; nel complesso rendevano conto del 14.2% delle dimissioni nel 2000 e del 18.6% nel 2010. In particolare, la quota di dimissioni da strutture private sul totale regionale è in lieve calo per i ricoveri acuti ordinari e in lungodegenza, ed in considerevole aumento per i ricoveri acuti diurni e riabilitativi. In Tabella 8 si può vedere come il numero di giornate di ricovero/accessi in DH nelle strutture private si sia mantenuto sostanzialmente stabile nel tempo, con una quota particolarmente consistente dovuta a ricoveri riabilitativi.

Analizzando il tipo di DRG relativamente ai ricoveri per acuti (Tabella 9), si può vedere che la quota dei privati sul totale è in lieve calo per i ricoveri medici, ed in sostanziale crescita (almeno fino al 2005) per quelli chirurgici. A conferma di ciò, in Tabella 10 è descritta la quota delle strutture private sul totale regionale per raggruppamenti di discipline: si registra un forte aumento per alcune discipline chirurgiche (in particolare Ortopedia e Chirurgia Generale), a fronte di un calo in Medicina Generale e di una stabilità nell'area Materno-Infantile. In Tabella 11 si nota come quasi il 30% delle dimissioni dalle strutture private nel 2010 sia da reparti ortopedici, mentre la quota sull'attività dei privati giustificata da ricoveri nelle specialità di Medicina Generale si è drasticamente ridotta.

In Tabella 12 e 13 sono rappresentati i principali DRG tra le dimissioni da strutture private, rispettivamente per i ricoveri per acuti ordinari e diurni. Sono ovviamente molto rappresentati i DRG ortopedici (la cui classificazione è stata modificata nel corso degli anni); sono in riduzione i ricoveri per parto (con un calo marcato per i parti naturali e più contenuto per i cesarei), mentre aumentano gli interventi su utero e annessi non per neoplasie maligne.

Le Tabelle 14-18 descrivono la provenienza dei ricoveri nelle strutture private regionali, per il totale delle dimissioni e separatamente per ricoveri acuti ordinari, acuti diurni, lungodegenza e riabilitazione: residenza nell'ULSS sede della struttura, in altra ULSS della provincia, in ULSS fuori provincia, e fuori Regione (i ricoveri dei residenti all'estero sono esclusi).

**Tabella 7. Dimissioni dalle strutture della Regione Veneto: numero (N) e percentuale (%) per tipo di assistenza e tipo di ospedale. Anni 2000-2010.**

	Tipo di assistenza																			
	Acuti Ordinari				Acuti Diurni				Lungodegenza				Riabilitazione				Totale			
	Privato		Pubblico		Privato		Pubblico		Privato		Pubblico		Privato		Pubblico		Privato	Pubblico		
	N	%	N	%	N	%	N	%	N	%	N	%	N	%	N	%	N	%	N	%
2000	102.972	15,3	569.649	84,7	17.096	7,5	210.155	92,5	2.028	13,3	13.201	86,7	11.367	49,0	11.811	51,0	133.463	14,2	804.816	85,8
2001	103.859	15,8	553.904	84,2	21.431	8,5	230.207	91,5	1.867	13,5	11.986	86,5	11.768	47,7	12.911	52,3	138.925	14,7	809.008	85,3
2002	98.335	15,7	526.774	84,3	25.848	9,7	241.690	90,3	1.389	10,5	11.888	89,5	12.417	49,0	12.929	51,0	137.989	14,8	793.281	85,2
2003	87.847	14,7	510.491	85,3	37.415	13,4	242.160	86,6	1.269	10,3	11.108	89,7	12.731	52,8	11.400	47,2	139.262	15,2	775.159	84,8
2004	87.109	14,9	497.479	85,1	44.039	16,1	229.690	83,9	1.810	13,8	11.341	86,2	14.602	54,9	12.006	45,1	147.560	16,4	750.516	83,6
2005	90.507	15,6	488.138	84,4	49.929	19,2	210.239	80,8	1.850	13,7	11.649	86,3	18.654	63,9	10.560	36,1	160.940	18,3	720.586	81,7
2006	87.705	15,4	483.594	84,6	49.578	19,8	200.255	80,2	1.904	14,9	10.877	85,1	19.539	66,0	10.087	34,0	158.726	18,4	704.813	81,6
2007	83.230	14,9	474.377	85,1	42.571	18,8	183.496	81,2	1.584	13,8	9.871	86,2	19.992	67,3	9.722	32,7	147.377	17,9	677.466	82,1
2008	80.180	14,6	468.947	85,4	43.855	21,1	163.746	78,9	1.470	12,8	9.996	87,2	18.220	65,3	9.680	34,7	143.725	18,1	652.369	81,9
2009	76.764	14,3	460.335	85,7	44.761	22,4	154.795	77,6	1.202	10,8	9.971	89,2	19.891	68,1	9.326	31,9	142.618	18,4	634.427	81,6
2010	75.150	14,3	451.936	85,7	45.335	22,7	154.328	77,3	1.130	10,9	9.239	89,1	20.767	68,5	9.557	31,5	142.382	18,6	625.060	81,4

**Tabella 8. Dimissioni dalle strutture private della Regione Veneto: numero di giornate di degenza (N) e degenza media (Media) per tipo di assistenza. Anni 2000-2010.**

	Tipo di assistenza									
	Acuti Ordinari		Acuti Diurni		Lungodegenza		Riabilitazione		TOTALE	
	N	Media	N	Media	N	Media	N	Media	N	Media
2000	822.072	8,0	45.180	2,6	44.734	22,1	251.743	22,1	1.163.729	8,7
2001	781.163	7,5	55.817	2,6	38.402	20,6	269.223	22,9	1.144.605	8,2
2002	723.694	7,4	66.947	2,6	33.241	23,9	290.280	23,4	1.114.162	8,1
2003	684.796	7,8	88.565	2,4	32.288	25,4	304.561	23,9	1.110.210	8,0
2004	671.836	7,7	97.550	2,2	44.677	24,7	344.017	23,6	1.158.080	7,8
2005	674.699	7,5	113.204	2,3	41.879	22,6	414.655	22,2	1.244.437	7,7
2006	643.070	7,3	109.735	2,2	43.413	22,8	426.499	21,8	1.222.717	7,7
2007	615.642	7,4	84.033	2,0	34.330	21,7	442.920	22,2	1.176.925	8,0
2008	608.822	7,6	82.743	1,9	32.329	22,0	412.468	22,6	1.136.362	7,9
2009	593.636	7,7	79.791	1,8	29.539	24,6	427.126	21,5	1.130.092	7,9
2010	587.962	7,8	83.144	1,8	27.818	24,6	439.754	21,2	1.138.678	8,0

**Tabella 9.** Dimissioni dalle strutture della Regione Veneto, ricoveri per acuti ordinari e diurni: percentuale (%) per tipo di DRG e tipo di ospedale. Anni 2000-2010.

	C								M	
	Privato		Pubblico		Privato		Pubblico		N	%
	N	%	N	%	N	%	N	%		
2000	56.016	15,5	304.356	84,5	64.025	11,9	475.247	88,1		
2001	63.566	16,6	320.347	83,4	61.719	11,7	463.692	88,3		
2002	66.682	17,0	325.801	83,0	57.469	11,5	442.583	88,5		
2003	71.004	17,9	325.593	82,1	54.252	11,3	427.033	88,7		
2004	78.956	20,2	312.367	79,8	52.191	11,2	414.769	88,8		
2005	86.839	22,8	294.586	77,2	53.595	11,7	403.775	88,3		
2006	87.795	23,3	288.899	76,7	49.488	11,1	394.873	88,9		
2007	81.475	22,3	283.621	77,7	44.326	10,6	373.635	89,4		
2008	81.599	22,6	279.129	77,4	42.435	10,7	353.377	89,3		
2009	82.792	22,8	280.043	77,2	38.733	10,4	334.906	89,6		
2010	82.128	22,9	277.035	77,1	38.357	10,4	329.097	89,6		
<i>Totale</i>	838.852	20,3	3.291.777	79,7	556.590	11,2	4.412.987	88,8		

**Tabella 10. Dimissioni dalle strutture della Regione Veneto, ricoveri per acuti ordinari e diurni: percentuale (%) per tipo di ospedale e per gruppi di specialità di dimissione. Anni 2000-2010.**

	2000		2001		2002		2003		2004		2005		2006		2007		2008		2009		2010			
	PR	PU	PR	PU	PR	PU	PR	PU	PR	PU	PR	PU	PR	PU	PR	PU	PR	PU	PR	PU	PR	PU		
	%	%	%	%	%	%	%	%	%	%	%	%	%	%	%	%	%	%	%	%	%	%	%	
Cardiochirurgia		100,0		100,0		100,0		100,0		100,0		100,0		100,0		100,0		100,0		100,0		100,0		100,0
Cardiologia	7,6	92,4	7,6	92,4	8,9	91,1	9,2	90,8	9,7	90,3	9,5	90,5	9,4	90,6	9,3	90,7	9,3	90,7	8,6	91,4	8,4	91,6		91,6
Chirurgia Generale	16,2	83,8	17,6	82,4	18,7	81,3	20,8	79,2	23,2	76,8	26,0	74,0	25,5	74,5	22,8	77,2	21,5	78,5	21,3	78,7	21,2	78,8		78,8
Chirurgia Plastica	1,9	98,1	2,2	97,8	0,8	99,2		100,0		100,0		100,0		100,0		100,0		100,0		100,0		100,0		100,0
Chirurgia Toracica	37,1	62,9	29,8	70,2	26,7	73,3	21,7	78,3	23,0	77,0	22,7	77,3	23,4	76,6	19,5	80,5	19,8	80,2	22,7	77,3	23,1	76,9		76,9
Gastroenterologia	13,8	86,2	11,4	88,6	10,3	89,7	10,1	89,9	10,2	89,8	10,5	89,5	12,4	87,6	13,6	86,4	13,6	86,4	13,0	87,0	12,7	87,3		87,3
Malattie Infettive	5,0	95,0	6,1	93,9	7,5	92,5	5,9	94,1	7,4	92,6	8,9	91,1	8,7	91,3	9,0	91,0	9,2	90,8	9,3	90,7	9,9	90,1		90,1
Materno Infantile	10,2	89,8	10,2	89,8	10,5	89,5	9,9	90,1	8,7	91,3	9,2	90,8	9,5	90,5	9,7	90,3	10,0	90,0	10,3	89,7	10,3	89,7		89,7
Medicina Generale	15,0	85,0	15,5	84,5	14,7	85,3	14,0	86,0	14,2	85,8	14,8	85,2	13,1	86,9	12,1	87,9	11,6	88,4	11,6	88,4	12,0	88,0		88,0
Nefrologia		100,0		100,0		100,0		100,0		100,0		100,0	0,0	100,0		100,0		100,0		100,0		100,0		100,0
Neurochirurgia		100,0		100,0	0,0	100,0		100,0		100,0		100,0		100,0		100,0		100,0		100,0		100,0		100,0
Neurologia	11,3	88,7	11,3	88,7	11,8	88,2	14,0	86,0	15,1	84,9	15,2	84,8	15,9	84,1	11,1	88,9	10,7	89,3	10,8	89,2	11,5	88,5		88,5
Oculistica	2,3	97,7	4,3	95,7	5,3	94,7	5,7	94,3	10,6	89,4	17,5	82,5	22,2	77,8	20,6	79,4	24,5	75,5	28,5	71,5	26,9	73,1		73,1
Oncoematologia	6,7	93,3	6,4	93,6	5,7	94,3	5,8	94,2	5,1	94,9	7,5	92,5	8,4	91,6	5,1	94,9	5,6	94,4	6,8	93,2	6,2	93,8		93,8
Ortopedia	23,6	76,4	24,3	75,7	25,2	74,8	27,6	72,4	31,6	68,4	33,9	66,1	34,4	65,6	35,1	64,9	36,9	63,1	36,8	63,2	37,3	62,7		62,7
Otorinolaringoiatria	8,5	91,5	10,5	89,5	11,1	88,9	11,3	88,7	11,0	89,0	11,9	88,1	12,0	88,0	11,6	88,4	12,4	87,6	9,1	90,9	9,4	90,6		90,6
Psichiatria	22,5	77,5	22,6	77,4	21,4	78,6	22,3	77,7	22,1	77,9	22,2	77,8	22,1	77,9	29,0	71,0	30,3	69,7	31,4	68,6	30,6	69,4		69,4
Urologia	12,5	87,5	12,1	87,9	11,5	88,5	9,2	90,8	11,1	88,9	12,1	87,9	13,3	86,7	13,3	86,7	13,6	86,4	13,9	86,1	13,9	86,1		86,1
N.D.		100,0		100,0		100,0																		
Totale	13,3	86,7	13,8	86,2	13,9	86,1	14,3	85,7	15,3	84,7	16,7	83,3	16,7	83,3	16,1	83,9	16,4	83,6	16,5	83,5	16,6	83,4		83,4

**Tabella 11.** Dimissioni dalle strutture private della Regione Veneto, ricoveri per acuti ordinari e diurni: numero (N) e percentuale (%) per gruppi di specialità di dimissione. Anni 2000-2010.

	2000		2001		2002		2003		2004		2005		2006		2007		2008		2009		2010	
	N	%	N	%	N	%	N	%	N	%	N	%	N	%	N	%	N	%	N	%	N	%
Cardiologia	3.115	2,6	3.202	2,6	3.778	3,0	3.952	3,2	4.203	3,2	4.180	3,0	4.007	2,9	3.908	3,1	3.911	3,2	3.612	3,0	3.623	3,0
Chirurgia Generale	23.821	19,8	26.089	20,8	26.596	21,4	29.744	23,7	31.883	24,3	35.881	25,5	34.833	25,4	30.011	23,9	27.416	22,1	26.172	21,5	25.565	21,2
Chirurgia Plastica	99	0,1	131	0,1	49	0,0																
Chirurgia Toracica	2.536	2,1	2.386	1,9	2.163	1,7	1.996	1,6	2.118	1,6	2.016	1,4	2.079	1,5	1.561	1,2	1.536	1,2	1.872	1,5	1.866	1,5
Gastroenterologia	783	0,7	800	0,6	774	0,6	847	0,7	886	0,7	948	0,7	1.096	0,8	1.150	0,9	1.128	0,9	1.083	0,9	963	0,8
Malattie Infettive	365	0,3	438	0,3	488	0,4	353	0,3	397	0,3	439	0,3	441	0,3	438	0,3	424	0,3	450	0,4	470	0,4
Materno Infantile	16.298	13,6	16.263	13,0	16.432	13,2	15.347	12,3	13.491	10,3	13.884	9,9	14.206	10,3	14.237	11,3	14.709	11,9	14.746	12,1	14.550	12,1
Medicina Generale	28.464	23,7	28.379	22,7	25.895	20,9	23.754	19,0	23.382	17,8	24.103	17,2	20.493	14,9	17.888	14,2	16.580	13,4	16.059	13,2	16.491	13,7
Nefrologia													1	0,0								
Neurochirurgia					1	0,0																
Neurologia	2.805	2,3	2.816	2,2	2.864	2,3	3.247	2,6	3.487	2,7	3.444	2,5	3.454	2,5	2.136	1,7	2.046	1,6	1.958	1,6	2.035	1,7
Oculistica	1.021	0,9	1.980	1,6	2.602	2,1	2.665	2,1	3.901	3,0	4.413	3,1	4.359	3,2	3.165	2,5	3.760	3,0	4.461	3,7	4.162	3,5
Oncoematologia	2.424	2,0	2.711	2,2	2.437	2,0	2.371	1,9	2.241	1,7	3.300	2,3	3.851	2,8	1.878	1,5	1.263	1,0	1.135	0,9	928	0,8
Ortopedia	25.524	21,3	26.248	20,9	26.669	21,5	28.709	22,9	32.373	24,7	34.295	24,4	34.521	25,1	34.413	27,4	35.981	29,0	36.003	29,6	35.950	29,8
Otorinolaringoiatria	3.660	3,0	4.559	3,6	4.799	3,9	4.753	3,8	4.514	3,4	4.896	3,5	4.880	3,6	4.615	3,7	4.720	3,8	3.206	2,6	3.195	2,7
Psichiatria	3.412	2,8	3.411	2,7	3.132	2,5	3.309	2,6	3.234	2,5	3.201	2,3	3.089	2,3	4.441	3,5	4.576	3,7	4.621	3,8	4.492	3,7
Urologia	5.741	4,8	5.877	4,7	5.504	4,4	4.215	3,4	5.038	3,8	5.436	3,9	5.973	4,4	5.960	4,7	5.985	4,8	6.147	5,1	6.195	5,1
Totale	120.068	100,0	125.290	100,0	124.183	100,0	125.262	100,0	131.148	100,0	140.436	100,0	137.283	100,0	125.801	100,0	124.035	100,0	121.525	100,0	120.485	100,0

**Tabella 12. Dimissioni (N) e durata della degenza per i DRG più frequenti in regime ordinario per acuti. Strutture ospedaliere private della Regione Veneto, anni 2000 e 2010.**

	DRG	2000			2010		
		N	Degenza Media	Degenza Mediana	N	Degenza Media	Degenza Mediana
544-Sostituzione di articolazioni maggiori o reimpianto degli arti inferiori				6.684	7,9	8	
359-Interventi su utero e annessi non per neoplasie maligne senza CC	1.991	4,8	4	2.832	2,9	3	
373-Parto vaginale senza diagnosi complicanti	3.287	3,9	4	2.648	3,5	3	
503-Interventi sul ginocchio senza diagnosi principale di infezione				2.360	2,3	2	
430-Psicosi	2.204	28,5	26	2.139	24,4	24	
428-Disturbi della personalità e del controllo degli impulsi	1.433	37,3	32	2.112	44,0	40	
127-Insufficienza cardiaca e shock	2.270	11,3	10	2.108	10,5	8	
538-Escissione locale e rimozione di mezzi di fissazione interna eccetto anca e femore senza CC				2.071	2,4	2	
225-Interventi sul piede	1.763	3,6	3	1.595	2,3	2	
494-Colecistectomia laparoscopica senza esplorazione del dotto biliare comune senza CC	866	5,6	5	1.081	3,2	3	
371-Parto cesareo senza CC	1.111	6,0	6	1.015	4,4	4	
479-Altri interventi sul sistema cardiovascolare senza CC	138	9,9	10	977	3,4	3	
532-Interventi sul midollo spinale senza CC				942	1,3	1	
036-Interventi sulla retina	2	8,0	8	863	1,8	2	
012-Malattie degenerative del sistema nervoso	826	14,3	11	862	8,5	7	
500-Interventi su dorso e collo eccetto per artrodesi vertebrale senza CC				761	2,5	3	
229-Interventi su mano o polso eccetto interventi maggiori sulle articolazioni, senza CC	948	2,1	2	701	1,5	1	
337-Prostatectomia transuretrale senza CC	476	4,9	4	664	3,7	4	
087-Edema polmonare e insufficienza respiratoria	311	11,4	10	630	10,3	9	
149-Interventi maggiori su intestino crasso e tenue senza CC	304	12,1	12	616	7,4	7	
335-Interventi maggiori sulla pelvi maschile senza CC	235	11,2	10	600	7,5	8	
014-Emorragia intracranica o infarto cerebrale	719	11,9	10	590	10,9	10	
183-Esofagite, gastroenterite e miscellanea di malattie dell'apparato digerente, età > 17 anni senza CC	2.139	6,6	6	590	6,5	6	
227-Interventi sui tessuti molli senza CC	722	3,2	2	583	2,2	1	
288-Interventi per obesità	100	4,3	3	554	2,8	3	
203-Neoplasie maligne dell'apparato epatobiliare o del pancreas	589	12,6	11	552	9,7	8	
224-Interventi su spalla, gomito o avambraccio eccetto interventi maggiori su articolazioni senza CC	416	3,3	3	551	1,7	1	
219-Interventi su arto inferiore e omero eccetto anca, piede e femore, età > 17 anni senza CC	497	6,6	5	544	4,8	3	
089-Polmonite semplice e pleurite, età > 17 anni con CC	740	13,7	12	538	13,9	13	
088-Malattia polmonare cronica ostruttiva	1.276	11,0	10	518	10,1	8	



**Tabella 13.** Numero assoluto (N), percentuale (%) di dimissioni e numero medio e mediano di accessi in regime diurno per acuti per i DRG più frequenti. Strutture ospedaliere private della Regione Veneto. Anni 2000 e 2010.

DRG	2000				2010			
	N	%	Degenza	Degenza	N	%	Degenza	Degenza
			Media	Mediana			Media	Mediana
503-Interventi sul ginocchio senza diagnosi principale di infezione					7.168	75,2	1,5	1
229-Interventi su mano o polso eccetto interventi maggiori sulle articolazioni, senza CC	727	43,4	3,2	3	2.620	78,9	1,9	1
225-Interventi sul piede	109	5,8	2,6	1	2.585	61,8	1,4	1
538-Escissione locale e rimozione di mezzi di fissazione interna eccetto anca e femore senza CC					2.536	55,0	1,5	1
042-Interventi sulle strutture intraoculari eccetto retina, iride e cristallino	5	19,2	2,6	3	2.344	93,8	1,3	1
359-Interventi su utero e annessi non per neoplasie maligne senza CC	256	11,4	1,1	1	1.872	39,8	1,6	1
158-Interventi su ano e stoma senza CC	382	18,7	1,6	1	1.711	82,7	1,8	1
364-Dilatazione e raschiamento, conizzazione eccetto per neoplasie maligne	2.004	79,5	1,1	1	1.706	98,7	1,5	1
119-Legatura e stripping di vene	554	10,8	2,5	3	1.018	95,1	1,3	1
266-Trapianti di pelle e/o sbrigliamenti eccetto per ulcere della pelle/cellulite senza CC	470	52,7	2,6	2	954	87,0	2,4	2
060-Tonsillectomia e/o adenoidectomia, età < 18 anni	231	23,8	1,9	2	926	99,2	2,5	3
311-Interventi per via transuretrale senza CC	167	22,3	2,3	3	883	77,3	2,4	3
270-Altri interventi su pelle, tessuto sottocutaneo e mammella senza CC	666	64,2	2,4	2	882	88,5	2,4	2
339-Interventi sul testicolo non per neoplasie maligne, età > 17 anni	164	25,3	2,1	2	855	94,9	1,6	1
227-Interventi sui tessuti molli senza CC	252	25,8	2,4	1	800	57,8	2,1	1
055-Miscellanea di interventi su orecchio, naso, bocca e gola	24	6,4	1,2	1	697	58,7	1,5	1
408-Alterazioni mieloproliferative o neoplasie poco differenziate con altri interventi	164	36,9	2,1	2	579	82,7	2,2	2
381-Aborto con dilatazione e raschiamento, mediante aspirazione o isterotomia	459	58,2	1,1	1	532	82,6	1,3	1
247-Segni e sintomi relativi al sistema muscolo-scheletrico e al tessuto connettivo	6	0,6	1,7	1	482	29,9	1,6	2
169-Interventi sulla bocca senza CC	65	84,4	1,1	1	478	97,0	1,8	2
189-Altre diagnosi relative all'apparato digerente, età > 17 anni senza CC	39	7,5	1,7	2	466	79,4	1,8	2
073-Altre diagnosi relative a orecchio, naso, bocca e gola, età > 17 anni	69	23,1	2,7	1	446	92,7	2,8	3
036-Interventi sulla retina	445	22.250,0	2,2	3	445	34,0	2,2	3
262-Biopsia della mammella e escissione locale non per neoplasie maligne	163	48,9	2,2	2	440	90,7	2,0	1
267-Interventi perianali e pilonidali	89	23,8	1,8	1	433	92,5	1,9	1
162-Interventi per ernia inguinale e femorale, età > 17 anni senza CC	711	26,6	2,1	1	392	63,8	1,5	1
412-Anamnesi di neoplasia maligna con endoscopia	104	32,9	1,8	2	392	96,8	2,0	2
008-Interventi su nervi periferici e cranici e altri interventi su sistema nervoso senza CC	41	14,7	2,2	1	382	54,2	1,7	1
260-Mastectomia subtotale per neoplasie maligne senza CC	50	23,4	2,2	2	380	58,4	1,6	1
160-Interventi per ernia, eccetto inguinale e femorale, età > 17 anni senza CC	46	11,8	1,7	1	344	51,7	1,9	1

**Tabella 14. Ricoveri nelle strutture private del Veneto per ULSS di residenza. Anno 2010. (esclusi i residenti all'estero)**

		Residenti fuori regione		Residenti in ULSS della stessa provincia		Residenti in ULSS fuori provincia		Residenti nella stessa ULSS		Totale		
		N	%	N	%	N	%	N	%	N	%	%
101-Belluno	O.C. CORTINA	1.122	41,7	80	3,0	805	29,9	684	25,4	2.691	100,0	1,9
106-Vicenza	C.C. ERETEZIA	96	2,0	1.181	24,3	432	8,9	3.152	64,8	4.861	100,0	3,4
	C.C. V.BERICA	472	9,3	982	19,3	945	18,6	2.682	52,8	5.081	100,0	3,6
	C.C. V.S.MARGHERITA	249	18,2	248	18,2	326	23,9	543	39,8	1.366	100,0	1,0
107-Pieve di Soligo	IRCS E.MEDEA - Conegliano	221	19,0	237	20,4	408	35,1	297	25,5	1.163	100,0	0,8
	IRCS E.MEDEA - Pieve di Soligo	73	13,3	139	25,4	140	25,5	196	35,8	548	100,0	0,4
109-Treviso	C.C. GIOVANNI XXIII	1.903	21,9	427	4,9	2.758	31,8	3.591	41,4	8.679	100,0	6,1
	C.C. P.V.NAPOLEON	170	22,7	35	4,7	474	63,4	69	9,2	748	100,0	0,5
	O.C. MOTTA DI LIVENZA	261	5,8	409	9,1	1.253	27,8	2.588	57,4	4.511	100,0	3,2
	O.CL. S.CAMILLO	152	3,5	407	9,4	310	7,2	3.459	79,9	4.328	100,0	3,0
110-Veneto Orientale	C.C. ANNA RIZZO	370	10,8	223	6,5	298	8,7	2.520	73,9	3.411	100,0	2,4
112-Veneziana	C.C. S.MARCO	1.124	17,5	816	12,7	567	8,8	3.907	60,9	6.414	100,0	4,5
	I.R.C.C.S. 'S.CAMILLO'	113	18,2	155	25,0	218	35,1	135	21,7	621	100,0	0,4
	O.CL. FATEBENEFRAPELLI	13	1,2	50	4,7	54	5,0	958	89,1	1.075	100,0	0,8
	O.CL. V.SALUS	139	2,0	1.333	19,4	1.248	18,2	4.142	60,4	6.862	100,0	4,8
116-Padova	C.C. ABANO TERME	2.204	18,4	1.538	12,8	2.737	22,8	5.530	46,0	12.009	100,0	8,5
	C.C. DIAZ	79	24,4	32	9,9	104	32,1	109	33,6	324	100,0	0,2
	C.C. PARCO DEI TIGLI	292	20,7	113	8,0	710	50,3	296	21,0	1.411	100,0	1,0
	C.C. TRIESTE	432	14,4	542	18,1	878	29,3	1.143	38,2	2.995	100,0	2,1
	C.C. V.MARIA	59	3,0	255	12,9	216	10,9	1.446	73,2	1.976	100,0	1,4
	CASA DI CURA "MORGAGNI" srl	38	13,9	25	9,2	102	37,4	108	39,6	273	100,0	0,2
118-Rovigo	C.C. CITTA' DI ROVIGO	113	5,6	194	9,5	415	20,4	1.311	64,5	2.033	100,0	1,4
	C.C. S.M. MADDALENA	2.280	55,3	88	2,1	398	9,7	1.356	32,9	4.122	100,0	2,9
119-Adria	C.C. MADONNA D.SALUTE	845	13,6	440	7,1	1.470	23,7	3.449	55,6	6.204	100,0	4,4
120-Verona	C.C. CHIAREGO P.	32	3,6	173	19,2	49	5,4	646	71,8	900	100,0	0,6
	C.C. S.FRANCESCO	1.038	23,1	975	21,7	250	5,6	2.223	49,6	4.486	100,0	3,2
	C.C. V.S.CHIARA	607	46,3	141	10,8	252	19,2	311	23,7	1.311	100,0	0,9
	O.CL. V.S.GIULIANA	322	48,5	93	14,0	85	12,8	164	24,7	664	100,0	0,5
122-Bussolengo	C.C. PEDERZOLI	6.286	32,7	3.219	16,7	934	4,9	8.811	45,8	19.250	100,0	13,6
	C.C. V.GARDA	476	30,2	416	26,4	437	27,8	245	15,6	1.574	100,0	1,1
	O.CL. DON CALABRIA	135	5,4	963	38,4	95	3,8	1.313	52,4	2.506	100,0	1,8
	O.CL. SACRO CUORE	5.847	21,2	10.629	38,6	1.851	6,7	9.219	33,5	27.546	100,0	19,4
<b>Totale regionale</b>		<b>27.563</b>	<b>19,4</b>	<b>26.558</b>	<b>18,7</b>	<b>21.219</b>	<b>14,9</b>	<b>66.603</b>	<b>46,9</b>	<b>141.943</b>	<b>100,0</b>	<b>100,0</b>

**Tabella 15. Ricoveri nelle strutture private del Veneto per ULSS di residenza. Anno 2010. (esclusi i residenti all'estero)**  
Setting=Acuti Ordinari

		Residenti fuori regione		Residenti in ULSS della stessa provincia		Residenti in ULSS fuori provincia		Residenti nella stessa ULSS		Totale		
		N	%	N	%	N	%	N	%	N	%	%
		101-Belluno	O.C. CORTINA	1.014	49,1	66	3,2	476	23,1	508	24,6	2.064
106-Vicenza	C.C. ERETEZIA	64	2,1	732	24,5	236	7,9	1.952	65,4	2.984	100,0	4,0
	C.C. V.BERICA	438	13,9	652	20,8	766	24,4	1.285	40,9	3.141	100,0	4,2
	C.C. V.S.MARGHERITA	132	15,9	188	22,6	260	31,3	252	30,3	832	100,0	1,1
109-Treviso	C.C. GIOVANNI XXIII	910	22,8	158	4,0	1.117	28,0	1.803	45,2	3.988	100,0	5,3
	C.C. P.V.NAPOLEON	170	22,7	35	4,7	474	63,4	69	9,2	748	100,0	1,0
	O.C. MOTTA DI LIVENZA	9	1,8	7	1,4	19	3,8	471	93,1	506	100,0	0,7
	O.CL. S.CAMILLO	74	3,4	188	8,7	151	7,0	1.759	81,0	2.172	100,0	2,9
110-Veneto Orientale	C.C. ANNA RIZZO	133	6,5	98	4,8	90	4,4	1.712	84,2	2.033	100,0	2,7
112-Veneziana	C.C. S.MARCO	327	16,9	202	10,4	207	10,7	1.202	62,0	1.938	100,0	2,6
	O.CL. V.SALUS	58	1,6	508	14,4	641	18,1	2.331	65,9	3.538	100,0	4,7
116-Padova	C.C. ABANO TERME	1.968	22,4	1.010	11,5	1.849	21,1	3.954	45,0	8.781	100,0	11,7
	C.C. DIAZ	79	24,5	32	9,9	103	32,0	108	33,5	322	100,0	0,4
	C.C. PARCO DEI TIGLI	292	20,7	113	8,0	710	50,3	296	21,0	1.411	100,0	1,9
	C.C. TRIESTE	125	47,3	28	10,6	34	12,9	77	29,2	264	100,0	0,4
	C.C. V.MARIA	23	4,0	53	9,2	44	7,7	453	79,1	573	100,0	0,8
	CASA DI CURA "MORGAGNI" srl	38	13,9	25	9,2	102	37,4	108	39,6	273	100,0	0,4
118-Rovigo	C.C. CITTA' DI ROVIGO	4	0,9	58	12,6	46	10,0	351	76,5	459	100,0	0,6
	C.C. S.M. MADDALENA	1.016	62,1	31	1,9	108	6,6	481	29,4	1.636	100,0	2,2
119-Adria	C.C. MADONNA D.SALUTE	427	11,8	262	7,2	673	18,6	2.252	62,3	3.614	100,0	4,8
120-Verona	C.C. S.FRANCESCO	660	25,7	575	22,4	141	5,5	1.188	46,3	2.564	100,0	3,4
	C.C. V.S.CHIARA	607	46,3	141	10,8	252	19,2	311	23,7	1.311	100,0	1,8
	O.CL. V.S.GIULIANA	322	48,5	93	14,0	85	12,8	164	24,7	664	100,0	0,9
122-Bussolengo	C.C. PEDERZOLI	4.356	33,5	2.038	15,7	539	4,2	6.053	46,6	12.986	100,0	17,4
	O.CL. DON CALABRIA	30	2,1	522	36,2	14	1,0	875	60,7	1.441	100,0	1,9
	O.CL. SACRO CUORE	3.395	23,4	4.873	33,6	966	6,7	5.285	36,4	14.519	100,0	19,4
<b>Totale regionale</b>		<b>16.671</b>	<b>22,3</b>	<b>12.688</b>	<b>17,0</b>	<b>10.103</b>	<b>13,5</b>	<b>35.300</b>	<b>47,2</b>	<b>74.762</b>	<b>100,0</b>	<b>100,0</b>

**Tabella 16.** Ricoveri nelle strutture private del Veneto per ULSS di residenza. Anno 2010. (esclusi i residenti all'estero)  
Setting=Acuti Diurni

		Residenti fuori regione		Residenti in ULSS della stessa provincia		Residenti in ULSS fuori provincia		Residenti nella stessa ULSS		Totale		
		N	%	N	%	N	%	N	%	N	%	%
101-Belluno	O.C. CORTINA	9	13,4			13	19,4	45	67,2	67	100,0	0,1
106-Vicenza	C.C. ERETEZIA	29	1,8	426	26,1	188	11,5	991	60,6	1.634	100,0	3,6
	C.C. V.BERICA	17	1,1	273	17,2	142	8,9	1.157	72,8	1.589	100,0	3,5
109-Treviso	C.C. GIOVANNI XXIII	882	21,6	234	5,7	1.448	35,4	1.524	37,3	4.088	100,0	9,0
	O.C. MOTTA DI LIVENZA	21	9,1	11	4,8	50	21,7	148	64,3	230	100,0	0,5
	O.CL. S.CAMILLO	33	1,9	200	11,6	123	7,2	1.364	79,3	1.720	100,0	3,8
110-Veneto Orientale	C.C. ANNA RIZZO	236	18,5	117	9,2	206	16,1	718	56,2	1.277	100,0	2,8
112-Veneziana	C.C. S.MARCO	652	25,7	401	15,8	255	10,0	1.230	48,5	2.538	100,0	5,6
	O.CL. V.SALUS	70	2,8	552	21,9	539	21,4	1.362	54,0	2.523	100,0	5,6
116-Padova	C.C. ABANO TERME	165	6,1	433	16,1	784	29,1	1.313	48,7	2.695	100,0	5,9
	C.C. DIAZ					1	50,0	1	50,0	2	100,0	0,0
	C.C. TRIESTE	86	15,8	79	14,5	106	19,4	274	50,3	545	100,0	1,2
	C.C. V.MARIA	10	2,7	89	24,0	63	17,0	209	56,3	371	100,0	0,8
118-Rovigo	C.C. CITTA' DI ROVIGO	71	7,5	63	6,6	288	30,4	526	55,5	948	100,0	2,1
	C.C. S.M. MADDALENA	1.125	53,2	57	2,7	256	12,1	676	32,0	2.114	100,0	4,7
119-Adria	C.C. MADONNA D.SALUTE	351	18,2	120	6,2	542	28,1	913	47,4	1.926	100,0	4,3
120-Verona	C.C. S.FRANCESCO	337	18,0	400	21,3	109	5,8	1.030	54,9	1.876	100,0	4,1
122-Bussolengo	C.C. PEDERZOLI	1.838	31,6	1.099	18,9	388	6,7	2.488	42,8	5.813	100,0	12,8
	O.CL. DON CALABRIA	15	4,6	110	34,0	14	4,3	185	57,1	324	100,0	0,7
	O.CL. SACRO CUORE	2.452	18,8	5.756	44,2	885	6,8	3.934	30,2	13.027	100,0	28,8
<b>Totale regionale</b>		<b>8.399</b>	<b>18,5</b>	<b>10.420</b>	<b>23,0</b>	<b>6.400</b>	<b>14,1</b>	<b>20.088</b>	<b>44,3</b>	<b>45.307</b>	<b>100,0</b>	<b>100,0</b>

**Tabella 17.** Ricoveri nelle strutture private del Veneto per ULSS di residenza. Anno 2010. (esclusi i residenti all'estero)  
Setting=Lungodegenza

		Residenti fuori regione		Residenti in ULSS della stessa provincia		Residenti in ULSS fuori provincia		Residenti nella stessa ULSS		Totale		
		N	%	N	%	N	%	N	%	N	%	%
		106-Vicenza	C.C. V.BERICA	7	12,3	7	12,3	4	7,0	39	68,4	57
109-Treviso	C.C. GIOVANNI XXIII	11	13,1	2	2,4	18	21,4	53	63,1	84	100,0	7,5
	O.C. MOTTA DI LIVENZA	2	4,8	1	2,4	2	4,8	37	88,1	42	100,0	3,7
	O.CL. S.CAMILLO	5	8,8	1	1,8	5	8,8	46	80,7	57	100,0	5,1
110-Veneto Orientale	C.C. ANNA RIZZO			4	5,8			65	94,2	69	100,0	6,1
112-Veneziana	C.C. S.MARCO	1	0,4	1	0,4			240	99,2	242	100,0	21,5
116-Padova	C.C. ABANO TERME	6	10,7	2	3,6	12	21,4	36	64,3	56	100,0	5,0
	C.C. V.MARIA	2	1,4	13	9,3	9	6,4	116	82,9	140	100,0	12,4
118-Rovigo	C.C. CITTA' DI ROVIGO	7	4,3	18	11,2	13	8,1	123	76,4	161	100,0	14,3
	C.C. S.M. MADDALENA							54	100,0	54	100,0	4,8
119-Adria	C.C. MADONNA D.SALUTE	2	2,2	1	1,1	2	2,2	87	94,6	92	100,0	8,2
122-Bussolengo	O.CL. DON CALABRIA	5	6,8	41	56,2	3	4,1	24	32,9	73	100,0	6,5
<b>Totale regionale</b>		<b>48</b>	<b>4,3</b>	<b>91</b>	<b>8,1</b>	<b>68</b>	<b>6,0</b>	<b>920</b>	<b>81,6</b>	<b>1.127</b>	<b>100,0</b>	<b>100,0</b>

**Tabella 18. Ricoveri nelle strutture private del Veneto per ULSS di residenza. Anno 2010. (esclusi i residenti all'estero).**

*Setting=Riabilitazione*

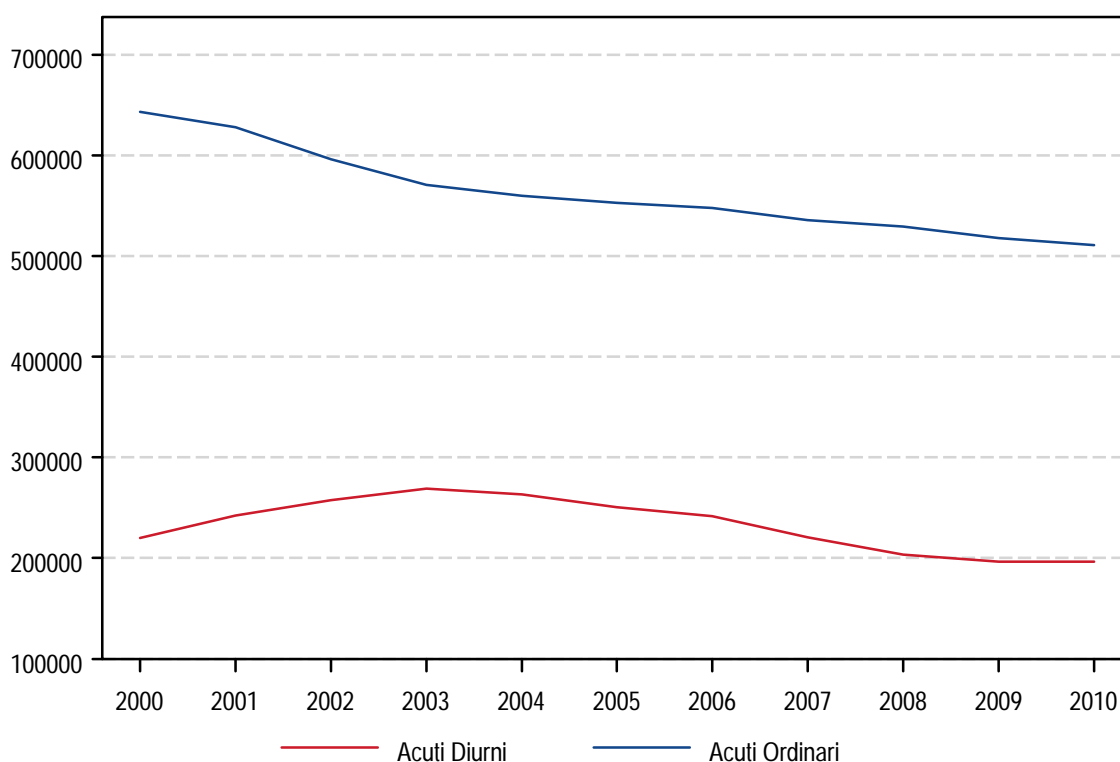
		Residenti fuori regione		Residenti in ULSS della stessa provincia		Residenti in ULSS fuori provincia		Residenti nella stessa ULSS		Totale		
		N	%	N	%	N	%	N	%	N	%	%
		101-Belluno	O.C. CORTINA	99	17,7	14	2,5	316	56,4	131	23,4	560
106-Vicenza	C.C. ERETEZIA	3	1,2	23	9,5	8	3,3	209	86,0	243	100,0	1,2
	C.C. V.BERICA	10	3,4	50	17,0	33	11,2	201	68,4	294	100,0	1,4
	C.C. V.S.MARGHERITA	117	21,9	60	11,2	66	12,4	291	54,5	534	100,0	2,6
107-Pieve di Soligo	IRCS E.MEDEA - Conegliano	221	19,0	237	20,4	408	35,1	297	25,5	1.163	100,0	5,6
	IRCS E.MEDEA - Pieve di Soligo	73	13,3	139	25,4	140	25,5	196	35,8	548	100,0	2,6
109-Treviso	C.C. GIOVANNI XXIII	100	19,3	33	6,4	175	33,7	211	40,7	519	100,0	2,5
	O.C. MOTTA DI LIVENZA	229	6,1	390	10,4	1.182	31,7	1.932	51,8	3.733	100,0	18,0
	O.CL. S.CAMILLO	40	10,6	18	4,7	31	8,2	290	76,5	379	100,0	1,8
110-Veneto Orientale	C.C. ANNA RIZZO	1	3,1	4	12,5	2	6,3	25	78,1	32	100,0	0,2
112-Veneziana	C.C. S.MARCO	144	8,5	212	12,5	105	6,2	1.235	72,8	1.696	100,0	8,2
	I.R.C.C.S. 'S.CAMILLO'	113	18,2	155	25,0	218	35,1	135	21,7	621	100,0	3,0
	O.CL. FATEBENEFRAELLI	13	1,2	50	4,7	54	5,0	958	89,1	1.075	100,0	5,2
	O.CL. V.SALUS	11	1,4	273	34,1	68	8,5	449	56,1	801	100,0	3,9
116-Padova	C.C. ABANO TERME	65	13,6	93	19,5	92	19,3	227	47,6	477	100,0	2,3
	C.C. TRIESTE	221	10,1	435	19,9	738	33,8	792	36,2	2.186	100,0	10,5
	C.C. V.MARIA	24	2,7	100	11,2	100	11,2	668	74,9	892	100,0	4,3
118-Rovigo	C.C. CITTA' DI ROVIGO	31	6,7	55	11,8	68	14,6	311	66,9	465	100,0	2,2
	C.C. S.M. MADDALENA	139	43,7			34	10,7	145	45,6	318	100,0	1,5
119-Adria	C.C. MADONNA D.SALUTE	65	11,4	57	10,0	253	44,2	197	34,4	572	100,0	2,8
120-Verona	C.C. CHIAREGO P.	32	3,6	173	19,2	49	5,4	646	71,8	900	100,0	4,3
	C.C. S.FRANCESCO	41	89,1					5	10,9	46	100,0	0,2
122-Bussolengo	C.C. PEDERZOLI	92	20,4	82	18,2	7	1,6	270	59,9	451	100,0	2,2
	C.C. V.GARDA	476	30,2	416	26,4	437	27,8	245	15,6	1.574	100,0	7,6
	O.CL. DON CALABRIA	85	12,7	290	43,4	64	9,6	229	34,3	668	100,0	3,2
<b>Totale regionale</b>		<b>2.445</b>	<b>11,8</b>	<b>3.359</b>	<b>16,2</b>	<b>4.648</b>	<b>22,4</b>	<b>10.295</b>	<b>49,6</b>	<b>20.747</b>	<b>100,0</b>	<b>100,0</b>

## I ricoveri dei residenti e i tassi di ospedalizzazione

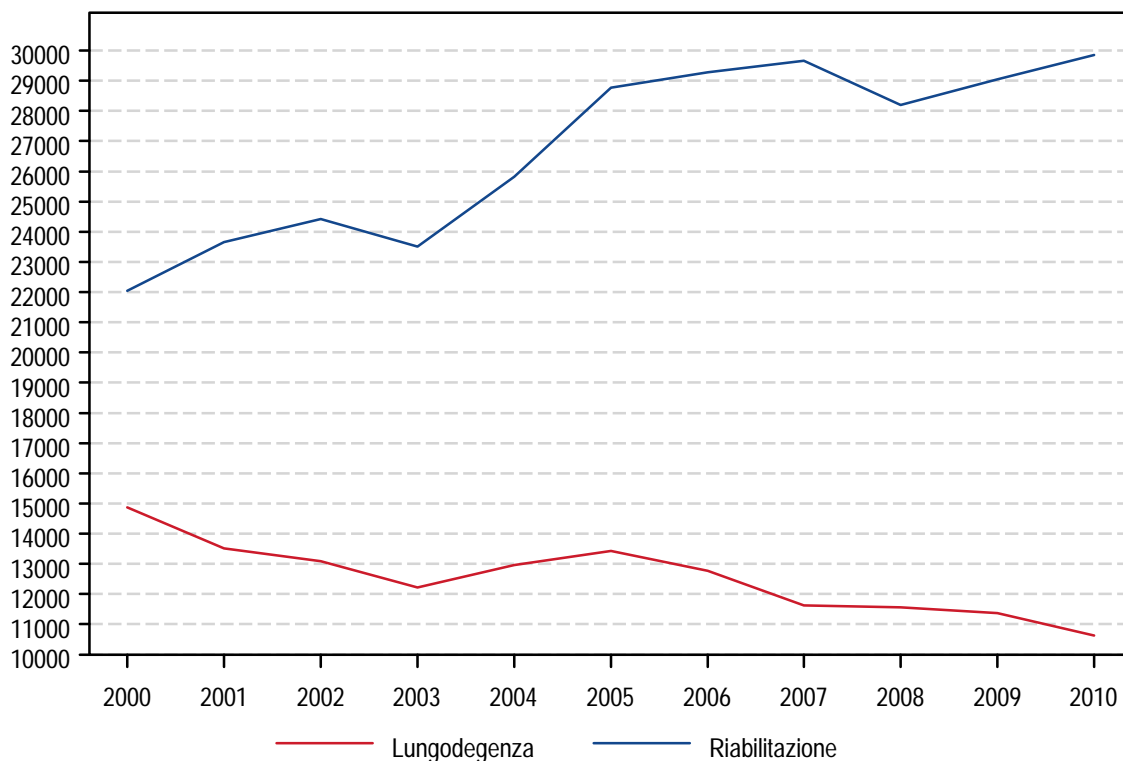
Le Figure 1 e 2 mostrano l'andamento del numero di ricoveri dei residenti nel Veneto dimessi da strutture regionali o extra-regione. Si confermano la riduzione dei ricoveri ordinari per acuti, particolarmente marcata dal 2001 al 2003, dei ricoveri diurni, soprattutto dal 2006 al 2008, e dei ricoveri in lungodegenza, mentre aumentano quelli in riabilitazione.

La Figura 3 mostra come il tasso di ospedalizzazione, dopo il picco nel primo anno di vita, raggiunge il livello più basso nella classe 10-14 anni. Nelle donne l'ospedalizzazione cresce in età fertile ma si mantiene su livelli contenuti fino ai 60 anni, mentre negli uomini l'aumento legato all'età è più precoce, con tassi che a partire dai 55 anni si mantengono sempre superiori ai livelli registrati nel sesso femminile. Nella Tabella 19 si può vedere come la riduzione dei ricoveri ordinari per acuti nello scorso decennio abbia interessato tutte le classi di età, con riduzioni particolarmente marcate (calo superiore ad un terzo) nei bambini ed adolescenti (1-19 anni), e negli adulti di 50-59 anni; nelle classi di età più anziane la variazione percentuale dei tassi è più contenuta.

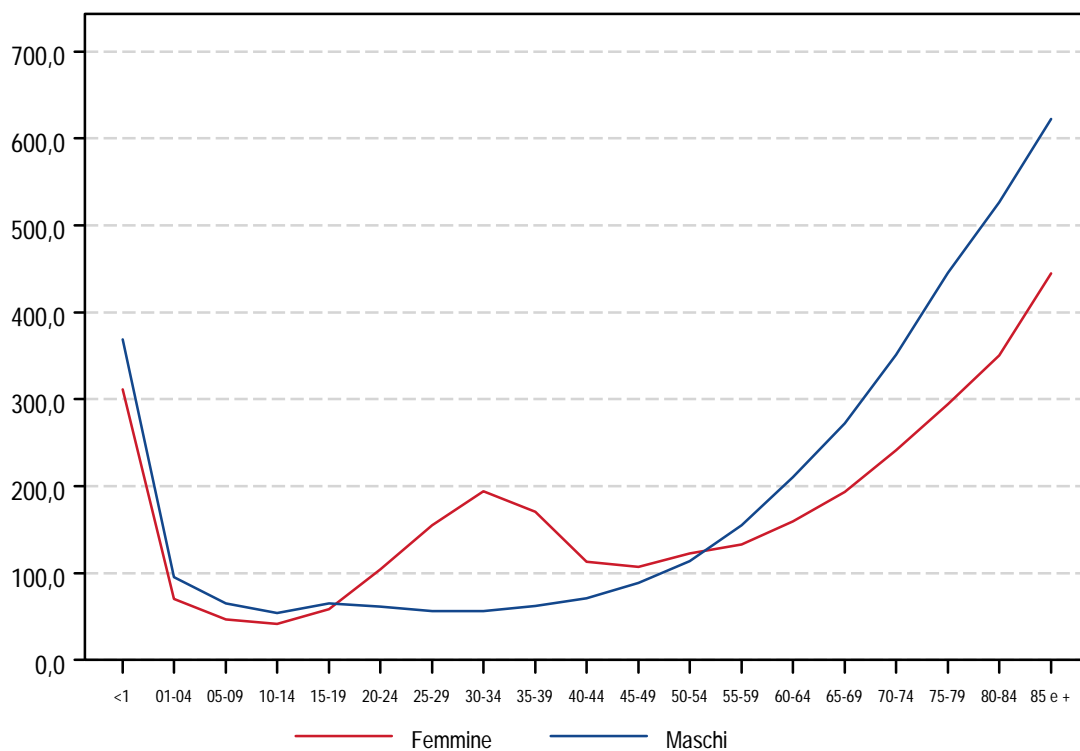
**Figura 1.** Dimissioni dai reparti per acuti per anno. Residenti nel Veneto. Anni 2000-2010.



**Figura 2.** Dimissioni dai reparti di riabilitazione e di lungodegenza per anno. Residenti nel Veneto. Anni 2000-2010.



**Figura 3.** Tasso di ospedalizzazione per classe di età e sesso (per 1.000). Residenti in Veneto, anno 2010.





**Tabella 19.** Tassi di ospedalizzazione per classe di età (per 1.000). Ricoveri Acuti Ordinari. Residenti nel Veneto. Anni 2000-2010.

Anno	Classi di età										
	<1	01-09	10-19	20-29	30-39	40-49	50-59	60-69	70-79	80-89	90 e +
2000	423,7	69,7	54,2	92,1	106,6	84,9	124,2	202,7	328,7	463,1	525,0
2001	398,8	70,1	51,3	87,3	103,3	83,4	119,6	195,2	317,0	436,2	530,9
2002	414,5	65,0	47,1	82,6	99,2	77,3	111,7	181,0	294,4	412,6	502,9
2003	408,9	58,2	43,1	79,8	94,5	71,0	101,8	169,2	278,5	397,0	496,0
2004	389,5	53,6	40,9	77,1	92,7	68,3	97,2	165,0	270,0	381,2	468,0
2005	362,4	49,9	38,8	74,1	88,6	65,8	95,8	158,3	266,2	381,5	473,4
2006	339,8	46,5	38,0	73,4	89,9	64,8	92,3	158,8	255,3	375,3	453,5
2007	336,3	42,3	37,2	72,3	88,0	62,4	88,8	151,5	246,1	362,2	438,2
2008	332,3	42,1	35,2	70,7	86,4	60,9	85,4	144,4	239,5	358,2	443,3
2009	318,7	37,5	33,3	68,5	83,9	58,2	81,1	138,8	232,8	351,1	438,4
2010	322,8	37,4	31,2	65,7	84,3	56,3	78,2	133,1	224,8	344,0	482,0

## La mobilità

La Tabella 20 mostra come una quota rilevante delle dimissioni dagli ospedali del Veneto sia a carico di residenti fuori Regione (mobilità attiva, da cui sono stati esclusi i residenti all'estero): nel tempo il numero assoluto di questi ricoveri mostra un calo leggermente inferiore a quello registrato tra i residenti, cosicché l'indice di attrazione è cresciuto dal 7,6% all'8,2%. Nel contempo è considerevolmente aumentata la quota di residenti nel Veneto che si rivolgono a strutture fuori Regione (Tabella 21), sia in termini assoluti che come indice di fuga (dal 4,4% nel 2000 al 6,5% nel 2010). Il risultato di queste dinamiche è che il saldo tra mobilità attiva e passiva, pur rimanendo positivo di oltre 14.000 ricoveri, si è dimezzato nel corso dell'ultimo decennio.

Nella Tabella 22 si può osservare come il saldo di mobilità sia largamente positivo per la Psichiatria e per molte discipline chirurgiche: principalmente Urologia, ma anche Chirurgia Generale, Oculistica, Neurochirurgia, Otorinolaringoiatria, Ortopedia. Nel 2000 l'unica disciplina con un saldo fortemente negativo era l'Oncoematologia: il saldo si era riequilibrato nel corso degli anni successivi, per poi diventare nuovamente negativo nell'ultimo triennio (in parte artificialmente per il passaggio di molti ricoveri in regime ambulatoriale nel Veneto ma non in altre Regioni). Nel 2010 la mobilità passiva inoltre prevaleva, anche se in misura contenuta, nell'area Materno-Infantile, in Medicina Generale, Cardiologia e Lungodegenza. Inoltre per la Riabilitazione ed alcune discipline chirurgiche il saldo, pur rimanendo positivo, si è fortemente ridotto nel periodo esaminato.

La Tabella 23 mostra come più dell'80% della mobilità passiva sia diretta verso Friuli Venezia Giulia (soprattutto in regime diurno), Emilia Romagna, Lombardia, e Provincia di Trento (soprattutto per i ricoveri in Riabilitazione). Nella Tabella 24 si può vedere come anche la mobilità attiva provenga principalmente dalle Regioni di confine (con un saldo nel complesso positivo nei confronti di Lombardia e Provincia di Trento e negativo nei confronti di Friuli Venezia Giulia ed Emilia Romagna); una quota consistente della mobilità è però giustificata da residenti in Sicilia, Campania e Puglia che si rivolgono a strutture ospedaliere del Veneto. La Tabella 25 riporta per il 2010 entrate, uscite e saldo economico per setting assistenziale e regione di residenza/ricovero.

In Tabella 26 sono indicate le principali strutture ospedaliere in cui si concentra la mobilità passiva separatamente per i gruppi di discipline più rappresentati: per l'Ortopedia la Casa di Cura San Giorgio e l'Azienda Ospedaliera di Pordenone, e l'Istituto Ortopedico Rizzoli di Bologna; per il settore Materno-Infantile l'Azienda Ospedaliera di Ferrara, l'Ospedale di Latisana, e l'IRCCS Burlo Garofalo di Trieste; per l'Oncoematologia e la Chirurgia Generale il Centro di Riferimento Oncologico di Aviano; per la Riabilitazione la Casa di Cura di Arco di Trento; per altre discipline le Aziende Ospedaliere di Ferrara, Pordenone e Udine.

La Tabella 27 riassume il profilo della mobilità registrato nel 2010 per ciascuna ULSS, specificando la quota di mobilità attiva e passiva intra ed extraregionale, ed il saldo complessivo della mobilità. I dati delle Aziende Ospedaliere e dell'Istituto Oncologico Veneto sono accorpati alle ULSS 16 e 20.

La Tabella 28 sintetizza il profilo di ricovero per ULSS di residenza, illustrando la quota sul totale delle ospedalizzazioni dei residenti in strutture dell'ULSS, in ULSS regionali della stessa Provincia o fuori Provincia, e fuori Regione. Le Tabelle 29-32 seguono la stessa logica separatamente per i ricoveri acuti ordinari, acuti diurni, lungodegenza e riabilitazione.

La sezione successiva riporta schede dettagliate che descrivono la mobilità per ciascuna ULSS, disaggregandola per le principali discipline ospedaliere ed indicando le principali ULSS di provenienza/destinazione.

**Tabella 20.** Mobilità attiva interregionale del Veneto: numero di dimissioni (N) e Indice di Attrazione (IA) per tipo di assistenza. Anni 2000-2010.

		2000	2001	2002	2003	2004	2005	2006	2007	2008	2009	2010
<i>Acuti Diurni</i>	<i>N</i>	15.499	17.770	18.232	19.861	21.117	21.202	20.855	18.461	17.637	17.183	17.653
	<i>IA</i>	6,8	7,1	6,9	7,1	7,8	8,2	8,4	8,2	8,5	8,7	8,9
<i>Acuti Ordinari</i>	<i>N</i>	51.883	51.301	49.599	47.620	46.481	47.237	46.489	45.380	44.134	43.173	41.276
	<i>IA</i>	7,8	7,9	8,0	8,1	8,0	8,3	8,2	8,2	8,1	8,1	7,9
<i>Lungodegenza</i>	<i>N</i>	553	509	316	301	366	297	280	226	240	193	160
	<i>IA</i>	3,6	3,7	2,4	2,4	2,8	2,2	2,2	2,0	2,1	1,7	1,5
<i>Riabilitazione</i>	<i>N</i>	3.037	3.379	3.675	3.495	3.703	3.750	3.810	3.835	3.347	3.426	3.485
	<i>IA</i>	13,1	13,7	14,5	14,5	13,9	12,9	12,9	12,9	12,0	11,8	11,5
<b>TOTALE</b>	<i>N</i>	70.972	72.959	71.822	71.277	71.667	72.486	71.434	67.902	65.358	63.975	62.574
	<i>IA</i>	7,6	7,8	7,8	7,9	8,1	8,3	8,4	8,3	8,3	8,3	8,2

**Tabella 21.** Mobilità passiva interregionale del Veneto: numero di dimissioni (N) e Indice di Fuga (IF) per tipo di assistenza. Anni 2000-2010.

		2000	2001	2002	2003	2004	2005	2006	2007	2008	2009	2010
<i>Acuti Diurni</i>	<i>N</i>	9.280	9.796	10.114	11.150	12.092	13.131	14.406	14.782	14.796	15.198	15.106
	<i>IF</i>	4,2	4,0	3,9	4,1	4,6	5,2	6,0	6,7	7,3	7,7	7,7
<i>Acuti Ordinari</i>	<i>N</i>	27.922	28.003	27.672	27.426	28.309	28.458	29.605	30.175	30.053	29.668	29.941
	<i>IF</i>	4,3	4,5	4,6	4,8	5,1	5,1	5,4	5,6	5,7	5,7	5,9
<i>Lungodegenza</i>	<i>N</i>	212	176	193	174	200	264	284	411	367	403	448
	<i>IF</i>	1,4	1,3	1,5	1,4	1,5	2,0	2,2	3,5	3,2	3,5	4,2
<i>Riabilitazione</i>	<i>N</i>	1.937	2.390	2.780	2.912	2.977	3.369	3.500	3.822	3.699	3.318	3.053
	<i>IF</i>	8,8	10,1	11,4	12,4	11,5	11,7	12,0	12,9	13,1	11,4	10,2
<b>TOTALE</b>	<i>N</i>	39.351	40.365	40.759	41.662	43.578	45.222	47.795	49.190	48.915	48.587	48.548
	<i>IF</i>	4,4	4,4	4,6	4,8	5,1	5,3	5,8	6,2	6,3	6,4	6,5

**Tabella 22.** Saldo di mobilità interregionale del Veneto (mobilità attiva- mobilità passiva) per gruppi di specialità. Anni 2000-2010.

	2000	2001	2002	2003	2004	2005	2006	2007	2008	2009	2010
Cardiochirurgia	94	150	64	191	67	55	109	-27	80	-11	55
Cardiologia	835	778	458	519	147	189	-128	-312	-366	-398	-493
Chirurgia Generale	5.879	5.506	5.194	5.241	4.488	5.664	5.466	4.196	4.415	3.778	3.333
Chirurgia Plastica	170	202	249	247	171	145	103	84	83	135	46
Chirurgia Toracica	294	261	278	326	306	263	205	136	141	439	321
Gastroenterologia	528	639	641	696	576	588	456	389	414	379	353
Lungodegenza	341	333	123	127	166	33	-4	-185	-127	-210	-288
Malattie Infettive	-73	-76	-84	-242	-435	-583	-425	-86	-82	0	-9
Materno Infantile	399	1.037	412	-536	-712	-742	-954	-1.050	-1.053	-1.102	-1.062
Medicina Generale	848	783	703	485	421	-171	-1.095	-822	-372	-413	-553
Nefrologia	531	422	236	161	153	241	137	98	90	93	98
Neurochirurgia	2.038	2.040	1.935	1.982	2.038	2.040	2.021	1.896	1.690	1.639	1.527
Neurologia	887	883	971	966	1.133	983	1.002	549	389	284	343
Oculistica	3.778	3.782	4.312	4.322	4.103	4.164	3.773	2.697	1.886	2.054	1.618
Oncoematologia	-1.284	-1.054	-672	-405	-18	392	97	-967	-1.952	-2.196	-2.427
Ortopedia	5.888	5.718	5.335	4.974	4.965	4.067	3.290	2.729	2.123	2.045	2.032
Otorinolaringoiatria	2.481	2.687	2.813	2.961	2.766	2.832	2.786	2.711	2.696	1.934	1.805
Psichiatria	1.226	1.068	1.106	1.242	1.084	1.130	1.050	1.302	1.395	1.435	1.382
Riabilitazione	1.100	989	895	583	726	381	310	13	-352	108	432
Urologia	5.660	6.453	6.103	5.784	5.945	5.595	5.440	5.362	5.346	5.396	5.518

**Tabella 23.** Mobilità passiva interregionale del Veneto: numero di dimissioni (N) e percentuale sul totale (%) per setting assistenziale e Regione di ricovero. Anno 2010.

	Acuti Diurni		Acuti Ordinari		Lungodegenza		Riabilitazione		Totale	
	N	%	N	%	N	%	N	%	N	%
030-Lombardia	2.463	16,3	6.610	22,1	92	20,5	761	24,9	9.926	20,4
042-Provincia di Trento	725	4,8	1.526	5,1	154	34,4	1.319	43,2	3.724	7,7
060-Friuli Venezia Giulia	6.545	43,3	8.538	28,5	80	17,9	139	4,6	15.302	31,5
080-Emilia Romagna	3.252	21,5	7.426	24,8	83	18,5	644	21,1	11.405	23,5
999-Altre Regioni	2.121	14,0	5.841	19,5	39	8,7	190	6,2	8.191	16,9
<b>Totale</b>	<b>15.106</b>	<b>100,0</b>	<b>29.941</b>	<b>100,0</b>	<b>448</b>	<b>100,0</b>	<b>3.053</b>	<b>100,0</b>	<b>48.548</b>	<b>100,0</b>

**Tabella 24. Mobilità attiva interregionale del Veneto: numero di dimissioni (N) e percentuale sul totale (%) per setting assistenziale e Regione di residenza. Anno 2010.**

	Acuti Diurni		Acuti Ordinari		Lungodegenza		Riabilitazione		Totale	
	N	%	N	%	N	%	N	%	N	%
030-Lombardia	3.851	21,8	8.689	21,1	26	16,3	732	21,0	13.298	21,3
042-Provincia di Trento	2.343	13,3	4.556	11,0	21	13,1	324	9,3	7.244	11,6
060-Friuli Venezia Giulia	3.194	18,1	5.049	12,2	26	16,3	657	18,9	8.926	14,3
080-Emilia Romagna	3.137	17,8	5.106	12,4	22	13,8	528	15,2	8.793	14,1
150-Campania	705	4,0	2.270	5,5	5	3,1	111	3,2	3.091	4,9
160-Puglia	746	4,2	2.165	5,2	2	1,3	151	4,3	3.064	4,9
190-Sicilia	1.176	6,7	3.782	9,2	10	6,3	229	6,6	5.197	8,3
999-Altre Regioni	2.501	14,2	9.659	23,4	48	30,0	753	21,6	12.961	20,7
<b>Totale</b>	<b>17.653</b>	<b>100,0</b>	<b>41.276</b>	<b>100,0</b>	<b>160</b>	<b>100,0</b>	<b>3.485</b>	<b>100,0</b>	<b>62.574</b>	<b>100,0</b>

**Tabella 25. Mobilità interregionale: entrate, uscite e saldo per setting assistenziale e regione di ricovero/ residenza. Anno 2010. (Dall'Attrazione sono esclusi i residenti all'estero)**

	Acuti Diurni			Acuti Ordinari			Lungodegenza			Riabilitazione			Totale		
	Entrate	Uscite	Saldo	Entrate	Uscite	Saldo	Entrate	Uscite	Saldo	Entrate	Uscite	Saldo	Entrate	Uscite	Saldo
010-Piemonte	309.721	206.650	103.071	3.523.840	1.523.649	2.000.191	8.909	26.855	-17.946	530.252	496.536	33.717	4.372.721	2.253.690	2.119.031
020-Valle d' Aosta	7.385	1.573	5.812	163.096	31.399	131.696				21.284			191.765	32.973	137.508
030-Lombardia	7.219.665	3.715.896	3.503.770	35.708.988	28.535.576	7.173.412	110.297	322.002	-211.705	4.289.183	4.448.232	-159.049	47.328.133	37.021.705	10.306.428
041-Provincia di Bolzano	498.587	1.085.754	-587.166	7.049.063	3.488.503	3.560.559	7.879	67.560	-59.681	389.877	117.380	272.496	7.945.406	4.759.197	3.186.208
042-Provincia di Trento	4.432.298	1.099.190	3.333.108	19.940.992	5.542.323	14.398.669	67.308	606.695	-539.387	1.437.121	6.017.964	-4.580.843	25.877.719	13.266.172	12.611.547
060-Friuli Venezia Giulia	6.226.932	10.392.467	-4.165.535	23.193.223	30.623.799	-7.430.577	90.232	314.391	-224.159	3.282.274	1.048.060	2.234.214	32.792.660	42.378.717	-9.586.057
070-Liguria	199.525	300.658	-101.133	2.281.442	1.403.400	878.043	630			203.578	17.995	185.583	2.685.175	1.722.053	962.492
080-Emilia Romagna	4.451.650	4.824.693	-373.043	19.810.194	28.168.580	-8.358.386	46.959	713.970	-667.011	2.322.746	5.922.896	-3.600.150	26.631.548	39.630.139	-12.998.590
090-Toscana	573.952	362.691	211.261	5.072.518	3.817.502	1.255.016	16.472			529.020	94.948	434.073	6.191.963	4.275.141	1.900.350
100-Umbria	163.834	41.663	122.171	1.400.716	176.925	1.223.790	9.098	1.723	7.374	86.237	22.704	63.533	1.659.884	243.015	1.416.869
110-Marche	373.367	57.885	315.482	5.333.163	776.171	4.556.992	7.564	7.468	96	298.202	26.538	271.664	6.012.295	868.062	5.144.234
120-Lazio	668.251	230.550	437.701	6.624.862	2.396.403	4.228.459	49.838	13.384	36.454	465.580	276.163	189.418	7.808.531	2.916.500	4.892.031
130-Abruzzo	329.279	33.790	295.489	3.052.525	413.052	2.639.473	28.102			134.430	37.559	96.872	3.544.336	484.401	3.031.833
140-Molise	112.555	5.946	106.608	627.428	35.221	592.207				61.726	32.724	29.002	801.708	73.891	727.817
150-Campania	1.276.837	107.124	1.169.713	10.957.301	962.817	9.994.483	18.279			430.123	87.254	342.869	12.682.540	1.157.195	11.507.065
160-Puglia	1.326.052	80.260	1.245.793	9.957.965	1.171.669	8.786.297	2.521			652.156	30.453	621.703	11.938.695	1.282.381	10.653.792
170-Basilicata	98.381	6.912	91.468	1.296.369	66.587	1.229.782	14.655			93.543			1.502.948	73.499	1.321.250
180-Calabria	698.908	50.278	648.630	6.048.566	237.371	5.811.195	39.638			308.491	22.243	286.248	7.095.602	309.892	6.746.073
190-Sicilia	2.032.620	162.576	1.870.044	16.084.880	1.323.150	14.761.731	25.134			1.497.128	66.017	1.431.111	19.639.762	1.551.743	18.062.886
200-Sardegna	329.092	28.323	300.769	3.443.402	505.691	2.937.711	13.709			190.556	4.793	185.764	3.976.760	538.807	3.424.244
<b>Totale</b>	<b>31.328.891</b>	<b>22.794.879</b>	<b>8.534.012</b>	<b>181.570.530</b>	<b>111.199.787</b>	<b>70.370.743</b>	<b>557.224</b>	<b>2.074.048</b>	<b>-1.675.965</b>	<b>17.223.508</b>	<b>18.770.456</b>	<b>-1.661.776</b>	<b>230.680.153</b>	<b>154.839.170</b>	<b>75.567.014</b>

**Tabella 26. Mobilità passiva interregionale: numero di dimissioni (N) e percentuale sul totale (%) per disciplina e Istituto. Anno 2010.**

	Altro reparto		Chirurgia Generale		Materno Infantile		Medicina Generale		Oncoematologia		Ortopedia		Riabilitazione		Totale	
	N	%	N	%	N	%	N	%	N	%	N	%	N	%	N	%
060902-CENTRO RIFERIMENTO ONCOLOGICO (AVIANO)			1.140	14,4					2.192	63,0					3.332	6,9
080909-AZIENDA OSPEDALIERO-UNIVERSITARIA DI FER (FERRARA)	710	6,7	448	5,7	897	10,4	494	9,8	149	4,3	94	0,9	162	5,3	2.954	6,1
060912-AZIENDA OSPEDALIERA 'S. MARIA DEGLI ANGE (PORDENONE)	927	8,8	261	3,3	463	5,4	312	6,2			653	6,6	4	0,1	2.620	5,4
060040-CASA DI CURA PRIVATA 'S.GIORGIO' SPA (PORDENONE)	178	1,7	433	5,5	120	1,4	110	2,2			1.488	15,0			2.329	4,8
060006-OSPEDALE CIVILE DI LATISANA (LATISANA)	172	1,6	168	2,1	565	6,6	350	6,9			191	1,9			1.446	3,0
060916-AZIENDA OSPEDALIERO-UNIVERSITARIA (UDINE)	705	6,7	110	1,4	130	1,5	176	3,5	98	2,8	31	0,3	30	1,0	1.280	2,6
060901-I.R.C.C.S. BURLO GAROFOLO (TRIESTE)	411	3,9	108	1,4	525	6,1					127	1,3			1.171	2,4
080960-ISTITUTO ORTOPEDICO RIZZOLI (BOLOGNA)			16	0,2			46	0,9	127	3,7	856	8,6	24	0,8	1.069	2,2
042018-CASA DI CURA EREMO DI ARCO SRL (ARCO)													1.050	34,4	1.050	2,2
030907-MANTOVA OSP. C.POMA	201	1,9	50	0,6	516	6,0	51	1,0	47	1,4	94	0,9			959	2,0
060011-CASA DI CURA 'CITTA' DI UDINE' (UDINE)	3	0,0	8	0,1	385	4,5	3	0,1			559	5,6			958	2,0
030239-PIEVE DI CORIANO OSP. CIVILE	127	1,2	128	1,6	337	3,9	99	2,0			52	0,5	38	1,2	781	1,6
041007-OSPEDALE DI BASE DI SAN CANDIDO (SAN CANDIDO)	23	0,2	329	4,2	230	2,7	130	2,6							712	1,5
080908-AZIENDA OSPEDALIERO-UNIVERSITARIA DI BOL (BOLOGNA)	244	2,3	88	1,1	170	2,0	78	1,5	81	2,3	19	0,2	1	0,0	681	1,4
042001-OSPEDALE DI TRENTO (TRENTO)	254	2,4	142	1,8	39	0,5	42	0,8	64	1,8	45	0,5	13	0,4	599	1,2
080221-CASA DI CURA VILLA ERBOSA OSPEDALE PRIVA (BOLOGNA)	6	0,1	2	0,0	88	1,0					405	4,1	85	2,8	586	1,2
030353-VOLTA MANTOVANA OSP CIVILE SRL	57	0,5	335	4,2									163	5,3	555	1,1
060038-OSPEDALE S.MARIA DEI BATTUTI (SAN VITO AL TAGLIAMENTO)	29	0,3	88	1,1	196	2,3	52	1,0			165	1,7			530	1,1
080213-HESPERIA HOSPITAL MODENA S.R.L. (MODENA)	185	1,7	9	0,1			2	0,0			324	3,3			520	1,1
Altre strutture	6.353	60,0	4.033	51,1	3.927	45,7	3.094	61,4	721	20,7	4.805	48,5	1.483	48,6	24.416	50,3
<b>Totale</b>	<b>10.585</b>	<b>100,0</b>	<b>7.896</b>	<b>100,0</b>	<b>8.588</b>	<b>100,0</b>	<b>5.039</b>	<b>100,0</b>	<b>3.479</b>	<b>100,0</b>	<b>9.908</b>	<b>100,0</b>	<b>3.053</b>	<b>100,0</b>	<b>48.548</b>	<b>100,0</b>

**Tabella 27. Dimissioni per Azienda ULSS: numero di ricoveri (N) e giornate di degenza (GG), degenza media, e indici di fuga (IF) ed attrazione (IA). Anno 2010.**

	N	GG	Media GG	IA (intra regionale)	IF(intra regionale)	IA (extra regionale)	IF(extra regionale)	Saldo
101-Belluno	20.089	165.334	8,2	19,0	16,4	9,6	11,8	125
102-Feltre	12.930	97.227	7,5	21,5	24,8	9,1	6,5	-143
103-Bassano del Grappa	20.428	153.399	7,5	12,6	27,6	1,9	5,0	-5.467
104-Alto Vicentino	20.299	119.936	5,9	13,3	25,3	1,4	4,7	-4.420
105-Ovest Vicentino	20.084	128.500	6,4	14,7	31,9	1,9	4,1	-6.049
106-Vicenza	49.549	361.912	7,3	25,7	17,4	4,5	4,9	5.002
107-Pieve di Soligo	29.660	209.927	7,1	13,7	14,4	5,7	10,1	-1.983
108-Asolo	30.885	194.844	6,3	15,3	24,4	1,8	4,4	-5.065
109-Treviso	65.218	517.675	7,9	21,9	15,8	5,7	7,1	3.940
110-Veneto Orientale	23.509	179.187	7,6	10,0	21,8	7,1	19,5	-9.566
112-Veneziana	51.226	485.558	9,5	20,3	20,3	5,1	5,3	-81
113-Mirano	29.700	201.349	6,8	15,0	34,2	1,4	3,8	-10.297
114-Chioggia	6.952	49.918	7,2	14,1	46,2	1,3	3,4	-4.690
115-Alta Padovana	33.902	230.746	6,8	23,9	28,0	2,6	2,8	-2.169
116-Padova	112.651	797.990	7,1	31,1	11,0	10,7	4,0	35.252
117-Este	18.242	126.413	6,9	14,3	39,2	2,7	5,3	-9.020
118-Rovigo	28.458	208.498	7,3	18,2	16,3	12,5	15,6	-513
119-Adria	13.666	103.922	7,6	28,0	26,4	9,8	7,0	894
120-Verona	91.018	736.357	8,1	24,3	23,8	13,5	4,7	11.640
121-Legnago	20.031	157.923	7,9	24,2	37,0	3,1	6,5	-5.750
122-Bussolengo	68.945	409.179	5,9	32,9	24,6	21,3	7,3	22.386



**Tabella 28. Mobilità passiva per Azienda ULSS di residenza. Anno 2010.**

	Ricovero in propria ULSS		Ricovero in ULSS della stessa provincia		Ricovero in ULSS fuori provincia		Ricovero fuori regione	
	N	%	N	%	N	%	N	%
	101-Belluno	14.222	71.81	838	4.23	2.404	12.14	2.341
102-Feltre	8.939	68.64	2.076	15.94	1.155	8.87	853	6.55
103-Bassano del Grappa	17.400	67.41	2.091	8.10	5.037	19.51	1.285	4.98
104-Alto Vicentino	17.227	70.01	4.011	16.30	2.208	8.97	1.162	4.72
105-Ovest Vicentino	16.701	64.05	4.567	17.52	3.742	14.35	1.064	4.08
106-Vicenza	34.199	77.69	2.658	6.04	4.984	11.32	2.178	4.95
107-Pieve di Soligo	23.785	75.48	2.681	8.51	1.869	5.93	3.178	10.08
108-Asolo	25.397	71.16	2.713	7.60	5.999	16.81	1.579	4.42
109-Treviso	46.978	77.12	3.740	6.14	5.897	9.68	4.300	7.06
110-Veneto Orientale	19.205	58.66	1.556	4.75	5.581	17.05	6.398	19.54
112-Veneziana	37.612	74.39	2.823	5.58	7.423	14.68	2.703	5.35
113-Mirano	24.721	62.00	4.284	10.74	9.357	23.47	1.513	3.79
114-Chioggia	5.841	50.34	608	5.24	4.756	40.99	397	3.42
115-Alta Padovana	24.881	69.12	5.952	16.53	4.145	11.51	1.019	2.83
116-Padova	64.943	85.05	2.761	3.62	5.614	7.35	3.037	3.98
117-Este	15.070	55.44	5.392	19.84	5.272	19.39	1.450	5.33
118-Rovigo	19.662	68.12	901	3.12	3.810	13.20	4.490	15.56
119-Adria	8.473	66.55	1.720	13.51	1.642	12.90	897	7.05
120-Verona	56.019	71.49	17.019	21.72	1.667	2.13	3.659	4.67
121-Legnago	14.461	56.42	8.716	34.01	776	3.03	1.676	6.54
122-Bussolengo	31.422	68.08	10.941	23.71	420	0.91	3.369	7.30
<b>Totale regionale</b>	<b>527.158</b>	<b>70.52</b>	<b>88.048</b>	<b>11.78</b>	<b>83.758</b>	<b>11.20</b>	<b>48.548</b>	<b>6.49</b>

**Tabella 29. Mobilità passiva per Azienda ULSS di residenza. Anno 2010. Setting = Acuti Ordinari**

	Ricovero in propria ULSS		Ricovero in ULSS della stessa provincia		Ricovero in ULSS fuori provincia		Ricovero fuori regione	
	N	%	N	%	N	%	N	%
101-Belluno	10.524	75,5	506	3,6	1.499	10,7	1.416	10,2
102-Feltre	6.555	70,3	1.529	16,4	732	7,8	510	5,5
103-Bassano del Grappa	13.324	70,7	1.579	8,4	3.147	16,7	791	4,2
104-Alto Vicentino	12.745	72,3	2.811	15,9	1.331	7,5	745	4,2
105-Ovest Vicentino	12.597	66,0	3.511	18,4	2.313	12,1	670	3,5
106-Vicenza	27.037	81,7	1.742	5,3	2.874	8,7	1.454	4,4
107-Pieve di Soligo	15.602	76,7	1.607	7,9	1.261	6,2	1.859	9,1
108-Asolo	17.682	73,1	1.512	6,2	4.090	16,9	913	3,8
109-Treviso	33.235	79,9	2.022	4,9	3.676	8,8	2.673	6,4
110-Veneto Orientale	14.710	64,1	1.191	5,2	3.076	13,4	3.966	17,3
112-Veneziana	26.339	76,6	2.010	5,8	4.238	12,3	1.814	5,3
113-Mirano	18.705	68,0	2.220	8,1	5.566	20,2	1.007	3,7
114-Chioggia	4.339	53,6	418	5,2	3.080	38,1	257	3,2
115-Alta Padovana	18.750	73,2	3.622	14,1	2.567	10,0	668	2,6
116-Padova	46.614	87,4	1.625	3,0	3.226	6,0	1.864	3,5
117-Este	9.731	56,2	3.315	19,2	3.459	20,0	805	4,7
118-Rovigo	12.115	66,9	581	3,2	2.563	14,2	2.839	15,7
119-Adria	5.981	69,7	1.052	12,3	1.075	12,5	475	5,5
120-Verona	38.230	76,5	8.476	17,0	1.065	2,1	2.189	4,4
121-Legnago	10.746	61,1	5.294	30,1	395	2,2	1.145	6,5
122-Bussolengo	20.009	68,5	7.043	24,1	259	0,9	1.881	6,4
<b>Totale regionale</b>	<b>375.570</b>	<b>73,5</b>	<b>53.666</b>	<b>10,5</b>	<b>51.492</b>	<b>10,1</b>	<b>29.941</b>	<b>5,9</b>

**Tabella 30. Mobilità passiva per Azienda ULSS di residenza. Anno 2010. Setting = Acuti Diurni**

	Ricovero in propria ULSS		Ricovero in ULSS della stessa provincia		Ricovero in ULSS fuori provincia		Ricovero fuori regione	
	N	%	N	%	N	%	N	%
101-Belluno	3.014	65,8	174	3,8	579	12,6	816	17,8
102-Feltre	1.643	59,3	508	18,3	331	11,9	290	10,5
103-Bassano del Grappa	3.793	60,2	461	7,3	1.696	26,9	354	5,6
104-Alto Vicentino	4.186	67,4	1.056	17,0	719	11,6	252	4,1
105-Ovest Vicentino	3.358	58,2	975	16,9	1.151	20,0	281	4,9
106-Vicenza	6.285	67,1	827	8,8	1.712	18,3	545	5,8
107-Pieve di Soligo	7.074	73,8	716	7,5	544	5,7	1.250	13,0
108-Asolo	6.403	66,4	980	10,2	1.710	17,7	555	5,8
109-Treviso	10.894	69,2	1.397	8,9	1.962	12,5	1.487	9,4
110-Veneto Orientale	3.977	48,2	299	3,6	1.704	20,7	2.263	27,5
112-Veneziana	7.716	66,2	740	6,3	2.465	21,1	740	6,3
113-Mirano	4.798	48,6	1.497	15,2	3.170	32,1	414	4,2
114-Chioggia	1.327	45,3	123	4,2	1.373	46,8	108	3,7
115-Alta Padovana	5.465	61,1	1.938	21,7	1.283	14,3	255	2,9
116-Padova	15.282	80,6	1.097	5,8	1.657	8,7	923	4,9
117-Este	4.741	56,8	1.627	19,5	1.499	18,0	479	5,7
118-Rovigo	5.954	69,0	259	3,0	1.109	12,8	1.311	15,2
119-Adria	2.134	60,2	577	16,3	517	14,6	314	8,9
120-Verona	15.207	63,6	7.094	29,7	523	2,2	1.099	4,6
121-Legnago	2.588	39,9	3.174	49,0	324	5,0	398	6,1
122-Bussolengo	10.156	68,4	3.569	24,1	141	1,0	972	6,6
<b>Totale regionale</b>	<b>125.995</b>	<b>64,2</b>	<b>29.088</b>	<b>14,8</b>	<b>26.169</b>	<b>13,3</b>	<b>15.106</b>	<b>7,7</b>

**Tabella 31. Mobilità passiva per Azienda ULSS di residenza. Anno 2010. Setting = Lungodegenza**

	Ricovero in propria ULSS		Ricovero in ULSS della stessa provincia		Ricovero in ULSS fuori provincia		Ricovero fuori regione	
	N	%	N	%	N	%	N	%
	101-Belluno	509	93,2	1	0,2	6	1,1	30
102-Feltre	284	93,7	13	4,3	3	1,0	3	1,0
103-Bassano del Grappa					11	64,7	6	35,3
104-Alto Vicentino	107	84,9	6	4,8	4	3,2	9	7,1
105-Ovest Vicentino	318	91,9	4	1,2	18	5,2	6	1,7
106-Vicenza	39	66,1	3	5,1	7	11,9	10	16,9
107-Pieve di Soligo	397	94,7	3	0,7	1	0,2	18	4,3
108-Asolo	991	98,1	8	0,8	7	0,7	4	0,4
109-Treviso	291	85,1	14	4,1	19	5,6	18	5,3
110-Veneto Orientale	292	78,5			16	4,3	64	17,2
112-Veneziana	780	88,2	50	5,7	34	3,8	20	2,3
113-Mirano	989	94,7	8	0,8	36	3,4	11	1,1
114-Chioggia	147	74,6	1	0,5	43	21,8	6	3,0
115-Alta Padovana	485	91,9	19	3,6	16	3,0	8	1,5
116-Padova	853	93,7	17	1,9	15	1,6	25	2,7
117-Este	406	86,2	15	3,2	41	8,7	9	1,9
118-Rovigo	874	96,0	4	0,4	6	0,7	26	2,9
119-Adria	161	83,9	20	10,4	3	1,6	8	4,2
120-Verona	1.007	89,5	75	6,7	7	0,6	36	3,2
121-Legnago	632	93,4	12	1,8	11	1,6	22	3,2
122-Bussolengo	24	15,4	22	14,1	1	0,6	109	69,9
<b>Totale regionale</b>	<b>9.586</b>	<b>90,1</b>	<b>295</b>	<b>2,8</b>	<b>305</b>	<b>2,9</b>	<b>448</b>	<b>4,2</b>

**Tabella 32. Mobilità passiva per Azienda ULSS di residenza. Anno 2010. Setting = Riabilitazione**

	Ricovero in propria ULSS		Ricovero in ULSS della stessa provincia		Ricovero in ULSS fuori provincia		Ricovero fuori regione	
	N	%	N	%	N	%	N	%
	101-Belluno	175	23,9	157	21,5	320	43,8	79
102-Feltre	457	73,5	26	4,2	89	14,3	50	8,0
103-Bassano del Grappa	283	43,5	51	7,8	183	28,1	134	20,6
104-Alto Vicentino	189	29,7	138	21,7	154	24,2	156	24,5
105-Ovest Vicentino	428	49,1	77	8,8	260	29,8	107	12,3
106-Vicenza	838	56,5	86	5,8	391	26,3	169	11,4
107-Pieve di Soligo	712	60,3	355	30,1	63	5,3	51	4,3
108-Asolo	321	38,5	213	25,6	192	23,0	107	12,8
109-Treviso	2.558	79,3	307	9,5	240	7,4	122	3,8
110-Veneto Orientale	226	19,1	66	5,6	785	66,4	105	8,9
112-Veneziana	2.777	76,8	23	0,6	686	19,0	129	3,6
113-Mirano	229	15,7	559	38,4	585	40,2	81	5,6
114-Chioggia	28	7,4	66	17,4	260	68,4	26	6,8
115-Alta Padovana	181	19,7	373	40,5	279	30,3	88	9,6
116-Padova	2.194	69,5	22	0,7	716	22,7	225	7,1
117-Este	192	18,2	435	41,2	273	25,8	157	14,9
118-Rovigo	719	58,8	57	4,7	132	10,8	314	25,7
119-Adria	197	47,5	71	17,1	47	11,3	100	24,1
120-Verona	1.575	46,9	1.374	40,9	72	2,1	335	10,0
121-Legnago	495	55,7	236	26,6	46	5,2	111	12,5
122-Bussolengo	1.233	62,7	307	15,6	19	1,0	407	20,7
<b>Totale regionale</b>	<b>16.007</b>	<b>53,6</b>	<b>4.999</b>	<b>16,7</b>	<b>5.792</b>	<b>19,4</b>	<b>3.053</b>	<b>10,2</b>

## Note metodologiche

### *Fonti dei dati*

*Assistenza ospedaliera:* Datawarehouse Sanità Regione del Veneto - flusso informativo Scheda di Dimissione Ospedaliera (SDO) degli anni 2000-2010 (dati disponibili ad Ottobre 2011).

### *Classificazioni*

**Tipo di assistenza.** Le dimissioni sono state classificate per “Tipo di assistenza” in base all’area assistenziale nella quale i ricoveri sono stati erogati secondo queste modalità:

*Acuti ordinari:* dimissioni in regime ordinario (Regime di ricovero=1) ad esclusione di quelle dalle specialità di Unità spinale, Recupero e rieducazione funzionale, Lungodegenza, Neuroriabilitazione (codici 28, 56, 60, 75);

*Acuti diurni:* dimissioni in regime diurno (Regime di ricovero=2) ad esclusione di quelle dalle specialità di Unità spinale, Recupero e rieducazione funzionale, Lungodegenza, Neuroriabilitazione (codici 28, 56, 60, 75);

*Riabilitazione:* dimissioni dalle specialità di Recupero e riabilitazione funzionale, Unità spinale e Neuro riabilitazione (codici 56, 28, 75);

*Lungodegenza:* dimissioni dalle specialità Lungodegenza (codice 60).

**Classificazione dei ricoveri.** I dati sulle dimissioni sono stati presentati utilizzando il sistema di classificazione delle dimissioni per *raggruppamenti omogenei di diagnosi (DRG)* che consente di classificare i ricoveri in gruppi omogenei utilizzando simultaneamente informazioni anagrafiche (sesso, età) e cliniche (diagnosi principale e secondarie, interventi, modalità di dimissione).

**Classificazione pubblico/privato.** La classificazione è stata effettuata a partire dalle informazioni contenute nel modello HSP11, sotto la voce **privato** sono inclusi: le case di cura private, gli istituti di ricovero e cura a carattere scientifico privati, gli ospedali classificati e le sperimentazioni gestionali.

**Discipline ospedaliere.** Le discipline ospedaliere sono state classificate in 20 gruppi, suddivisi come descritto in Tabella A.

**Tabella A.** Aggregazione delle discipline.

<i>Gruppi omogenei</i>	<i>Specialità</i>
<i>Medicina generale</i>	01.Allergologia, 02. Day hospital, 05.Angiologia, 15.Medicina sportiva, 19. Malattie endocrine e del ricambio, 21. Geriatria, 25. Medicina del lavoro, 26.Medicina generale, 51 Medicina d'urgenza, 52.Dermatologia, 68.Pneumologia, 71.Reumatologia.
<i>Chirurgia generale</i>	09. Chirurgia generale, 11. Chirurgia pediatrica, 49. Terapia intensiva.
<i>Materno-infantile</i>	31.Nido, 33.Neuropsichiatria infantile, 37.Ostetricia e ginecologia, 39.Pediatria, 62. Neo-natologia, 65.Oncoematologia pediatrica, 73. Terapia intensiva neonatale, 77. nefrologia pediatrica.
<i>Lungodegenza</i>	60.Lungodegenza
<i>Oncoematologia</i>	18.Ematologia, 64.Oncologia, 66.Oncoematologia, 70.Radioterapia.
<i>Nefrologia</i>	29.Nefrologia, 48.Nefrologia (abilitazione trapianto rene).
<i>Otorinolaringoiatria</i>	10.Chirurgia maxillo-facciale, 35.Odontoatria e stomatologia, 8.Otorinolaringoiatria.
<i>Ortopedia</i>	36.Ortopedia e traumatologia.
<i>Oculistica</i>	34.Oculistica
<i>Urologia</i>	43.Urologia
<i>Neurochirurgia</i>	30.Neurochirurgia
<i>Cardiochirurgia</i>	06.Cardiochirurgia pediatrica, 07.Cardiochirurgia
<i>Chirurgia toracica</i>	13. Chirurgia toracica, 14.Chirurgia vascolare
<i>Gastroenterologia</i>	58.Gastroenterologia
<i>Cardiologia</i>	08.Cardiologia, 50.Unità coronarica
<i>Chirurgia plastica</i>	12.Chirurgia plastica, 47.Grandi ustioni
<i>Malattie infettive</i>	24.Malattie infettive
<i>Riabilitazione</i>	28.Unità spinale, 56.Recupero e rieducazione funzionale, 75 Neuroriabilitazione.
<i>Psichiatria</i>	40.Psichiatria
<i>Neurologia</i>	32. Neurologia

## ***Glossario indicatori***

Indice di attrazione interregionale: rapporto tra i ricoveri di residenti fuori regione effettuati in strutture sanitarie del Veneto e il totale dei ricoveri effettuati in regione Veneto (indipendentemente dal luogo di residenza), moltiplicato per cento.

Indice di attrazione intraregionale: per ogni Azienda ULSS è il rapporto tra i ricoveri dei residenti nelle altre ULSS del Veneto e il totale dei ricoveri effettuati dall'azienda ULSS considerata (indipendentemente dal luogo di residenza), moltiplicato per cento.

Indice di fuga interregionale: rapporto tra i ricoveri di residenti in Veneto effettuati in un'altra regione sul totale dei ricoveri di residenti in Veneto (indipendentemente dal luogo di dimissione), moltiplicato per cento.

Indice di fuga intraregionale: per ogni Azienda ULSS è il rapporto tra i ricoveri di residenti effettuati da un'altra azienda ULSS del Veneto e il totale dei ricoveri dei residenti dell'azienda Ulss considerata (indipendentemente dal luogo di dimissione), moltiplicato per cento.